

- قررت وزارة التعليم تدريس
- هذا الكتاب وطبعه على نفقتها



المملكة العربية السعودية

# التربية الفنية

الصف الرابع الابتدائي

قام بالتأليف والمراجعة  
فريق من المتخصصين



وزارة التعليم  
Ministry of Education  
2025 - 1447

طبعة ١٤٤٧ - ٢٠٢٥

ح) المركز الوطني للمناهج ، ١٤٤٦هـ

المركز الوطني للمناهج  
التربية الفنية - الصف الرابع - المرحلة الابتدائية. / المركز الوطني للمناهج . -  
الرياض ، ١٤٤٦هـ  
١٧٩ ص ؛ ٢١ x ٢٥ سم

رقم الإيداع : ١٦٩٤١ / ١٤٤٦  
ردمك : ٢٨-٤ - ٨٥٣٣ - ٦٠٣ - ٩٧٨

حقوق الطبع والنشر محفوظة لوزارة التعليم  
[www.moe.gov.sa](http://www.moe.gov.sa)

مواد إثنائية وداعمة على "منصة عين الإثنائية"



[ien.edu.sa](http://ien.edu.sa)

أعضاء المعلمين والمعلمات، والطلاب والطالبات، وأولياء الأمور، وكل مهتم بالتربية والتعليم؛  
يسعدنا تواصلكم؛ لتطوير الكتاب المدرسي، ومقترحاتكم محل اهتمامنا.



[fb.ien.edu.sa](https://fb.ien.edu.sa)



بِسْمِ اللَّهِ الرَّحْمَنِ الرَّحِيمِ



# المقدمة

الحمد لله رب العالمين، والصلاة والسلام على أشرف المرسلين، وعلى آله وصحبه أجمعين وبعد: فقد صُمم هذا الكتاب - الذي بين يديك - عزيزي الطالب/الطالبة - لإثراء معلوماتك وخبراتك ومهاراتك في مجالات التربية الفنية المختلفة، وفيه من المعلومات والأنشطة ما يجعله مرجعاً أكاديمياً هاماً. تجد في محتوى الجزء المخصص للجزء الأول من المقرر أربع وحدات، وتتكون الوحدة الأولى - وهي خاصة بمجال الرسم ومعروضة في ثلاثة موضوعات على النحو التالي:

١- الموضوع الأول: مبادئ التكوين الفني.

٢- الموضوع الثاني: الضوء والظل في الثمار.

٣- الموضوع الثالث: رسم أوراق الشجر.

ورُوعي في هذه المواضيع مناسبتها لسنّ الطالب/الطالبة ومعالجتها لمفاهيم سبق لهم التعرّض إليها، كما ذيلت الموضوعات بأنشطة فكرية وتطبيقية تساعد على تأكيد المعارف والخبرات والمهارات المكتسبة.

الوحدة الثانية وهي خاصة بمجال الزخرفة، وتتكون من موضوعين، هما:

١- الموضوع الأول: الزخرفة الهندسية.

٢- الموضوع الثاني: الأقطار في الزخرفة الهندسية.

وقد رُوعي في هذه المواضيع أن تكون امتداداً لما سبق أن تعلّمه الطالب/الطالبة، وشملت أنشطة فكرية وتطبيقية.

الوحدة الثالثة وقد تناولت مجال الطباعة، وشملت المواضيع التالية:

١- الموضوع الأول: الطباعة بقوالب مختلفة الخامات.

٢- الموضوع الثاني: الطباعة بقوالب الشكل والأرضية.

وقد تناولت الوحدة في موضوعيها طرق الطباعة بالقالب، وقدمت نبذة تاريخية عنها، وتطرّقت بالتفصيل لطباعة القالب والاستفادة منها في المنزل. كما ذيلت الوحدة بأنشطة إثرائية فكرية وعملية.

الوحدة الرابعة وقد خصصت لمجال الخزف، وتكونت من موضوعين على النحو التالي:

١- الموضوع الأول: تشكيل أواني بطريقة الحبال.

٢- الموضوع الثاني: تشكيلات مبتكرة بطريقة الحبال.

وقد تناولت معلومات مهمة عن طرائق التشكيل المختلفة، وأكدت على طريقة التشكيل بالحبال. كما راعت الوحدة تسلسل الخبرات والاهتمام بخطوات التنفيذ الخاصة بطريقة بناء الشكل بالحبال الطينية. كما ذيلت بأنشطة إثرائية علمية وعملية، سوف تساعد الطالب/الطالبة - إن شاء الله - في ممارسة ما تعلّمه في المنزل والاستفادة من خصائص المنتج الخزفي النفعية.

كما تجد في محتوى الجزء المخصص للجزء الثاني من المقرر خمس وحدات وتتكون:

الوحدة الأولى: مجال الرسم ويتكون من الموضوعات الآتية:

١- الموضوع الأول: التصوير من الطبيعة الصامتة.

٢- الموضوع الثاني: تصميم الجرافيك.

وقد رُوعي في موضوعات هذه الوحدة إثراء خبرات ومهارات الطالب/ة، وتقديم فكرة تاريخية وجمالية وموضوعية عن الطبيعة الصامتة كموضوع للتعبير تناوله العديد من الفنانين وبأساليب مختلفة. كما أن التصميم الجرافيكي موضوع محبّب ومرتببط بمشاهدات خبرات الطالب/ة في الحياة اليومية. وقد ذيلت مواضيع هذه الوحدة بأنشطة فكرية وثقافية وعملية تساعد على تحقيق الامتداد الأفقي للمنهج



الوحدة الثانية: مجال الزخرفة وتتكون من الموضوعات الآتية:

١- الموضوع الأول: التماثل الكلي في زخارفنا الإسلامية.

٢- الموضوع الثاني: التماثل الكلي المتعاكس في زخارفنا.

وموضوعات هذه الوحدة هي امتداد طبيعي لموضوعات وحدة الزخرفة في الفصل الأول، رُوعي فيها تحقيق التسلسل في الخبرات والمهارات، وتحقيق الجانب الإثرائي للدروس في نفس المجال. ومجمل المعارف والخبرات والمهارات المقدمة سوف ترفع من مستوى خبرات الطالب/ة المعرفي والتدوقي لهذا الفن الإسلامي الأصيل.

الوحدة الثالثة: مجال أشغال المعادن ويتكون من الموضوعات الآتية:

١- الموضوع الأول: لوحة فنية بالضغط على النحاس.

٢- الموضوع الثاني: لوحة زخرفية باستخدام ألوان الزجاج على النحاس.

وقد رُوعي في هذه الوحدة إثراء الخبرات المكتسبة في الدروس الخاصة بأشغال المعادن، وتتضمن معلومات قيمة وأنشطة إثرائية فكرية وعملية. ويمكن للطالب/ة وأفراد العائلة تعلّم تشكيل لوحات وتحف بواسطة الضغط على المعادن اللينة وتلوينها بمادة المينا الباردة الجميلة. ومن الجدير بالذكر أن أدوات هذا الفن الجميل وخاماته متوفرة في المكتبات ومحلات بيع الأدوات الفنية.

الوحدة الرابعة: مجال أشغال الخشب ويتكون من الموضوعات الآتية:

١- الموضوع الأول: تكوين جمالي مسطح بالخشب.

٢- الموضوع الثاني: تكوين جمالي مجسم بالخشب.

وقد شملت موضوعات هذه الوحدة معلومات إثرائية عن الخشب ومصادره وأنواعه واقتصادياته، كما قدمت معلومات تراعي الربط الأفقي، وتراعي الوعي البيئي، وقدمت حلول وأفكار للاستفادة من بقايا الأخشاب في عمل مجسمات جمالية ونفعية، كما راعت التأكيد على ما اكتسبه الطالب/ة في دروس المجال.

الوحدة الخامسة: مجال النسيج ويتكون من الموضوعات الآتية:

١- الموضوع الأول: النسيج البسيط.

٢- الموضوع الثاني: تشكيلات متنوعة بالنسيج.

وقد روعي في تصميم هذه الوحدة مناسبتها لعمر الطالب/ة وإثرائها، وتعزيزها للخبرات التي سبق اكتسابها أثناء الدروس الفصلية للمجالات. وقد قدمت مواضيع هذه الوحدة فكرة عامة عن النسيج البسيط والنسيج الشعبي كما ذيلت بأنشطة فكرية وعملية.

وما على الطالب/الطالبة إلا قراءة التعليمات واتباع الخطوات للقيام بالأنشطة التي سوف تكون - بإذن الله - مفيدة ليس للطالب/الطالبة فحسب ولكن للأسرة بأكملها؛ لأن تعلم الفن وممارسته أمر ممتع ومفيد.

وفي الختام نسأل الله الكريم أن ينفع طلابنا وطالباتنا بهذا الجهد الذي يهدف إلى تحسين تعلمهم وممارستهم لمجالات التعبير الفني المختلفة. وآخر دعوانا أن الحمد لله رب العالمين.

## تعليمات السلامة

### في غرفة الصف

- أتبع تعليمات السلامة دائماً، وخصوصاً عندما أرى إشارة احذر «  » وسوائل التنظيف.
- ارتدي المعطف الواقي لحماية ملابسك من الألوان
- أصغي جيداً لتوجيهات السلامة الخاصة من معلمي / معلمي.
- ارتدي الكمامة والنظارة الواقية عند استخدام الأدوات والخامات المتطايرة والنفاذة وعند تنظيفها.
- احذر عند استخدام الأدوات الحادة مثل المقص والمشرط وآلات القطع، أدوات الحفر على الطين والخشب، أدوات تقليب المعادن والنحاس، وعند استخدام المواد الحارقة كالمطبخات .. وغيرها.
- اطلب مساعدة معلمي / معلمي عند استخدام أجهزة التسخين أو الصمغ الحراري.
- احرص على التهوية الجيدة مثل فتح النوافذ وباب الفصل عند العمل بالمواد ذات الرائحة النفاذة.
- لا أستخدم المطرقة أو المنشار إلا بإشراف معلمي / معلمي.
- احافظ على نظافة وترتيب المكان بعد الانتهاء من العمل الفني.
- ارتدي القفازات الواقية عند التعامل مع السائل والألوان والخامات الفنية والأدوات الحادة، وأقوم بغسل يدي بعد كل نشاط.

### في المنزل

- اقوم بتنفيذ أعماله الفنية تحت إشراف والدي / والدي أو أحد أفراد الأسرة المسؤولين.

### أكون مسؤولاً

احرص على الابتعاد عن زملائي عند القيام بعملية تتطلب استخدام أدوات حادة وتعاون مع زملائي في تنفيذ الأعمال الفنية وأعامل الجميع باحترام.



# الجزء الثاني من المقرر



# المحتويات

## الوحدة الأولى: مجال الرسم

الصفحة	اسم الموضوع	الموضوع
١٠٣ - ١٠٨	التصوير من الطبيعة الصامتة	الموضوع الأول
١٠٩ - ١١١	تصميم الجرافيك	الموضوع الثاني
١١٢		تقويم الوحدة.

## الوحدة الثانية: مجال الزخرفة.

الصفحة	اسم الموضوع	الموضوع
١١٥ - ١١٩	التمائل الكلي في زخارفنا الإسلامية	الموضوع الأول
١٢٠ - ١٢٢	التمائل الكلي المتعاكس في زخارفنا	الموضوع الثاني
١٢٣		تقويم الوحدة.

## الوحدة الثالثة: مجال أشغال المعادن

الصفحة	اسم الموضوع	الموضوع
١٢٧ - ١٣٢	لوحة فنية بالضغط على النحاس	الموضوع الأول
١٣٣ - ١٣٧	لوحة زخرفية باستخدام ألوان الزجاج على النحاس	الموضوع الثاني
١٣٨		تقويم الوحدة.



### الوحدة الرابعة : مجال أشغال الخشب

الصفحة	اسم الموضوع	الموضوع
١٤٧-١٤١	تكوين جمالي مسطح بالخشب	الموضوع الأول
١٥١-١٤٨	تكوين جمالي مجسم بالخشب	الموضوع الثاني
١٥٢		تقويم الوحدة.

### الوحدة الخامسة : مجال النسيج

الصفحة	اسم الموضوع	الموضوع
١٦٤-١٥٥	النسيج البسيط	الموضوع الأول
١٧١-١٦٥	تشكيلات متنوعة بالنسيج	الموضوع الثاني
١٧٢		تقويم الوحدة.

### المشروع الفصلي

الصفحة	اسم الموضوع	الموضوع
١٧٣	المشروع الفصلي	الموضوع الأول

الصفحة	الموضوع
١٧٧-١٧٦	فهرس الأشكال
١٨٣-١٧٨	مراجع المجالات



وزارة التعليم  
Ministry of Education  
2025 - 1447



# الوحدة الأولى

## مجال الرسم

الموضوعات

الموضوع الأول:

التصوير من الطبيعة  
الصامتة.

الموضوع الثاني:

تصميم الجرافيك.

## أهداف مجال الرسم:

- ١ دراسة العناصر الشكلية من خط وشكل ولون بتوسُّع في أعمال فنية مناسبة.
- ٢ التعبير عن الانفعالات الوجدانية وملاحظة المعاني التعبيرية في الشكل واللون ورموز العمل الفني.
- ٣ دمج مهارات الرسم والزخرفة مع المجالات الأخرى في عمل تصميمات نفعية ذات طبيعة تربوية وجمالية.
- ٤ التعرّف على خبرات الرسم والتظليل بقلم الرصاص لإبراز التجسيم لرسوم من الطبيعة الصامتة.
- ٥ مناقشة العلاقات في القيم التشكيلية المتوفرة في الأعمال الفنية المنجزة.
- ٦ التدريب على وصف وتحليل الأعمال المنتجة في الصف.





## التصوير من الطبيعة الصامتة

## الموضوع الأول

يعتبر رسم الطبيعة الصامتة من المواضيع التي تساعد على تعلم أصول الرسم. ويقصد بالطبيعة الصامتة تلك الأشكال الثابتة التي توضع أمام الرسّام ليرسمها، مثل: الفواكه والخضراوات، أو أي أشكال هندسية، أو عضوية لها قابلية السكون وعدم الحركة، الشكل (١).



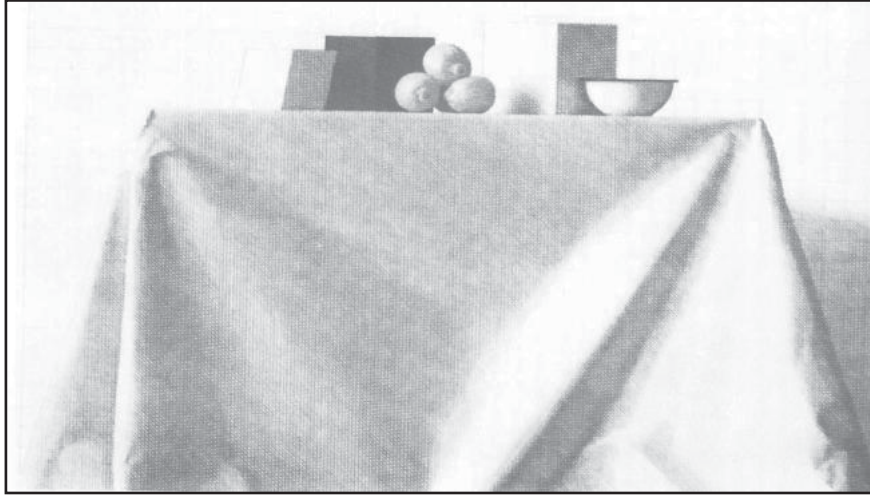
الشكل (١)

لوحة للفنان الفرنسي بول سيزان ألوان زيت على توال قماش (١٨٩٥ - ١٩٠٠م).

## مميزات الطبيعة الصامتة:



١. تمنح الرسّام الفرصة للرؤية الصحيحة للأشكال المراد رسمها نظراً لخاصية ثباتها.
٢. تساعد على اختيار موضوع معين، مثل مجموعة فواكه، أو أواني منزلية، أو مجموعة زهور.
٣. تساعد على التحكم في الإضاءة ومصدرها والملامس وتنوعها، الشكل (٢).



الشكل (٢)

لوحة مراسم ملونة للفنان وليم بييري.

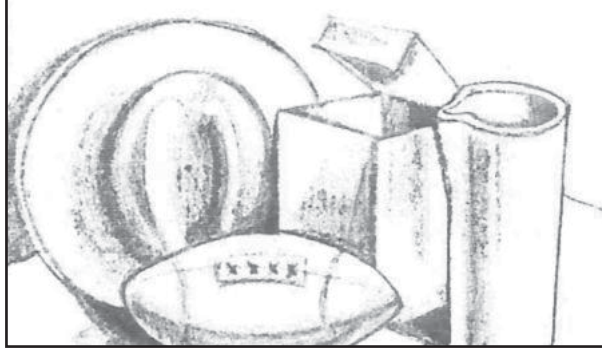
## نشاط (١)



يستخدم الرسامون عادة تقنيات وأساليب لرسم الطبيعة الصامتة، سنستعرض منها مايلي:  
الأشكال الآتية (أ٣ - ب٣ - ج٣) للوحة واحدة في أوضاع مختلفة، لندقق معاً فيها ولنكتشف التغيرات الحاصلة فيها.

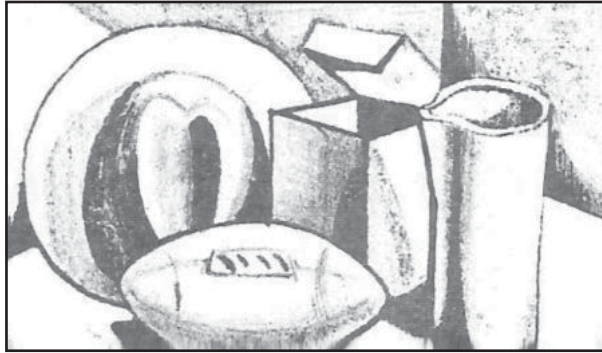


**أولاً:** الشكل (أ ٣) ظلّ الفنان العناصر المرسومة؛ لتبدو كأنها ذات أبعاد ثلاثية، لاحظ أن التظليل هو تغيير تدريجي من الفاتح إلى الغامق.  
أين نرى التظليل في هذه اللوحة؟



الشكل (أ٣)

**ثانياً:** الشكل (ب٣) زاد الفنان في نسبة الغامق والفاتح حتى أحدث ما يُعرف في لغة الفن بـ (التضادّ)، انظر إلى الأماكن التي تجد فيها هذا التضاد، في درجات الفاتح والغامق.



الشكل (ب٣)

**ثالثاً:** في الشكل (ج٣) تمكّن الفنان من رسم بعض الأشكال وتلوينها بدرجات مختلفة، مما جعل اللوحة تبدو كتصميم مسطح، فبدت الأشكال المرسومة ليست ثلاثية الأبعاد.

## نشاط (٢)

هل لا تزال الأشكال ثلاثية الأبعاد؟  
لنلاحظ كيف وضع الفنان الأشكال المراد رسمها في تكوين حَقِّق به عنصر الوحدة.



الشكل (ج٣)

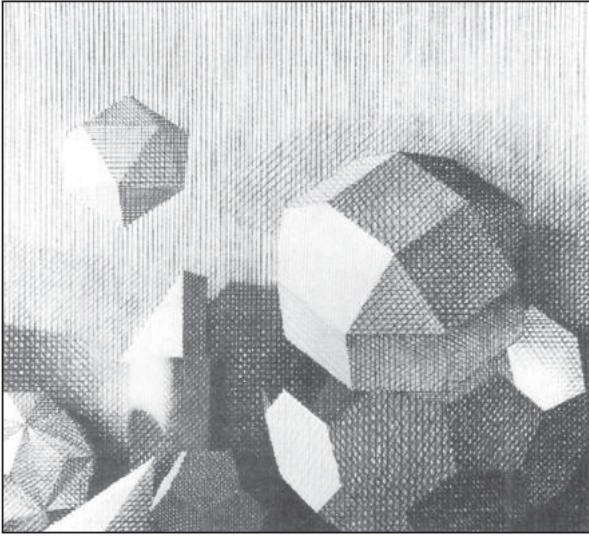
## نشاط (٣)

وقد اشتهر العديد من الفنانين في عصور مختلفة برسم الطبيعة الصامتة، وبأساليب متفاوتة، مثل: بول سيزان، وبابلو بيكاسو، ووليم بييري. وعلى المستوى المحلي برز الفنان السعودي عبد الحليم رضوي، ومحمد السليم، وعبد الجبار اليحيى وغيرهم من الفنانين. لنلاحظ الأشكال (٤ - ٥ - ٦).

لننظر إلى اللوحات في الأشكال ولنحدد الآتي:



- ١- ما اللوحات التي تقارب الشكل الطبيعي؟
- ٢- ما اللوحات التي لا تماثل الأشكال الموجودة في الطبيعة؟
- ٣- أيهما تفضّل؟ ولماذا؟



الشكل (٤)

التضليل بدرجات أقلام الرصاص  
للفنان ويليم بييري



الشكل (٦)

مزهريّة على منضدة (زيت على قماش) الفنان  
السعودي عبدالحليم رضوي.



الشكل (٥)

لوحة طبيعة صامتة للفنان الإسباني بيكاسو.

والعمل الفني الجيد يجب أن تتوفر فيه عدد من الأسس المهمة لنجاح

التكوين وهي:

- الوحدة: وتعني وحدة عناصر العمل الفني، وتشمل وحدة الشكل، وحدة الأسلوب، ووحدة الفكرة، وتتحقق الوحدة عن طريق (التقارب، التلامس، وتراكب العناصر)، بحيث تكون أمام بعضها أو داخل بعضها.
- الاتزان أو التوازن: هو تعادل القوى المضادة بالعمل الفني مما يشعر المتلقي بالارتياح وعدم الشعور بالقلق، وقد يكون التوازن تقليدي وهو ظهور العناصر الموجودة بالنصف الأيمن من التكوين بنفس المنظر بالنصف الأيسر من التكوين، وقد يكون التوازن غير تقليدي وهو ما يجعل العناصر الموجودة في التكوين غير متماثلة أو متساوية ما بين النصف الأيمن والنصف الأيسر.
- مركز الاهتمام: هو النقطة الأساسية في التكوين والتي تجذب عين المتلقي ليدخل إلى العمل الفني.
- الإيقاع: ويعني تكرار الكتل، أو المساحات التي يتكون منها العمل الفني.
- الانسجام: وهو وحدة العمل من حيث الأسلوب ويعني التوافق في تنظيم عناصر العمل الفني من حيث الألوان، والخطوط، والقرب والبعد، والمساحة، والكتلة.
- التضاد والتباين: وهو الجمع بين الأطراف المتناقضة في العمل الفني

#### نشاط (٤)

لنختار أشكالاً من الطبيعة ونرسمها مع مراعاة أسس التكوين .





## تصميم الجرافيك

## الموضوع الثاني



في عالمنا المعاصر تنوّعت أنواع الفنون، فهناك فن الرسم وفن الطباعة والنحت والخزف وغيره من الفنون، ومع تطور الإنسان وتعدّد حاجاته أصبحت التصميمات المطبوعة التي تُعرف بفن الجرافيك جزءاً من ثقافة الإنسان المعاصر.

ومصدر كلمة جرافيك في الأصل كلمة أجنبية مشتقة من كلمة «جرافوس»، ويقصد بها الخط المكتوب أو المرسوم، وقد اختلف في تسميته باللغة العربية، فأطلق على: فنون الحفر، الفنون المطبوعة، التصميم الطباعي، فنون الجرافيك.

والتصميم الجرافيكي في معناه العام هو إنشاء أعمال فنية، بما فيها معالجة الألواح الخشبية، والمعدنية والحجر بالاعتماد على ( الصور التوضيحية، الكلمات، الرموز .. الخ) والألوان معاً بهدف الحصول على أسطح طباعية ذات تشكيلات مختلفة، وتشمل الرسوم التوضيحية والكرتونية التي تنتج بواسطة الحاسب الآلي أو التطبيقات الرقمية في الأجهزة الذكية، الشكل (٧).



الشكل (٧)

لوحة حضر جرافيك للفنان السوداني محمد خليل بعنوان أرض مشتركة.

## فن الجرافيك

إن تاريخ فن الجرافيك تاريخ قديم قَدَم الإنسان، إلا أنه عُرِف وانتشر مع انتشار الطباعة والتوسع في فنون النشر والدعاية والإعلان وتغليف المنتجات. حيث تُمثلُ الفنون الجرافيكية جوانب فنية ونفعية هامة في مجالات الدعاية والإعلان في عصرنا الحديث، كتصميم الكتب والجرائد والمجلات وبطاقات المعايدة وملصقات المنتجات الإعلانية وغيرها، كما في النماذج الآتية، الأشكال (٨- ٩- ١٠- ١١- ١٢- ١٣).

## مجالات استخدام فنون الجرافيك

يستخدم التصميم الجرافيكي في جوانب جمالية ونفعية عديدة من أهمها مجال :

- ١- الدعاية والإعلان.
- ٢- تصميم المطبوعات وأغلفة الكتب.
- ٣- تصميم الشعارات والرموز.
- ٤- تصميم المواقع الإلكترونية.



الشكل (١٠)



الشكل (٩)



الشكل (٨)



الشكل (١٣)



الشكل (١٢)



الشكل (١١)



### نشاط (١)



- اختار/ي الرمز المعبر عن الفكرة المراد إيصالها للمتلقي في الشكل (٨) ؟
- في الأشكال (٩، ١٠، ١١، ١٢، ١٣) وظيفة إعلانية لنحدد شكلين منها ( ) و ( ).

### نشاط (٢)



- أختار فكرة تصلح لعمل بطاقة دعوة بمناسبة إجراء مسابقة للرسم في مدرستي، وأعبّر عنها بطريقة إبداعية باستخدام الرسم مع الكتابة، متذكراً ما تعلمته في درس عمل بطاقة معايدة.

### نشاط (٣)



- صمم انفوجرافك موضحاً فيها اضرار المخدرات وتأثيرها على الفرد والمجتمع.

## تقويم الوحدة:



**السؤال الأول: ضع / ي علامة (✓) أمام العبارة الصحيحة، وعلامة (x) أمام العبارة غير الصحيحة فيما يأتي:**

١. رسم الطبيعة الصامتة من المواضيع التي لا تساعد على تعلم أصول الرسم. ( )
٢. من أشهر الفنانين العالميين في رسم الطبيعة الصامتة الفنان بول سيزان. ( )
٣. مصدر كلمة جرافيك مصطلح أجنبي مشتق من كلمة جرافوس. ( )

**السؤال الثاني: عرف / ي كل من:**

- أ. التضاد في الفن .....
- ب. الجرافيك .....

**السؤال الثالث: اذكر / ي ثلاثة من مجالات استخدام فنون الجرافيك؟**

١. ....
٢. ....
٣. ....





# الوحدة الثانية

## مجال الزخرفة

### الموضوعات

#### الموضوع الأول:

التمائل الكلي في زخارفنا  
الإسلامية.

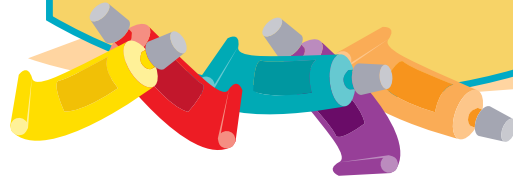
#### الموضوع الثاني:

التمائل الكلي المتعكس  
في زخارفنا.



## أهداف مجال الزخرفة:

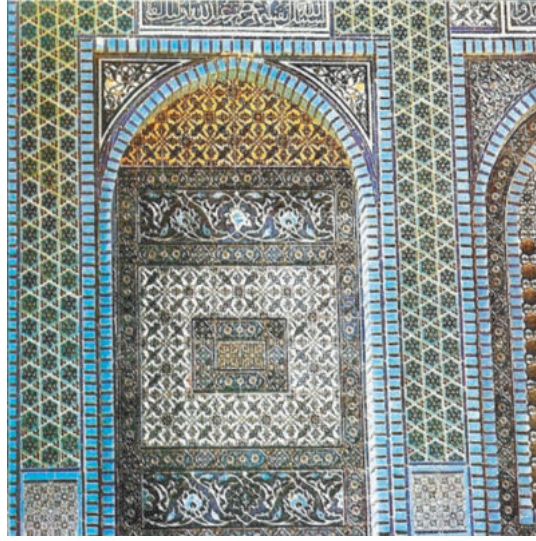
- ١ مشاهدة صور نماذج وحدات زخرفية إسلامية بسيطة وملاحظة أنواعها: هندسية، نباتية، كتابية.
- ٢ تذوق القيم الفنية في الصور المعروضة.
- ٣ رسم وحدة زخرفية هندسية يتحقق فيها التماثل والتكرار.
- ٤ إدراك القيم الجمالية للتماثل والتكرار في الزخرفة.





## التماثل الكلي في زخارفنا الإسلامية

## الموضوع الأول

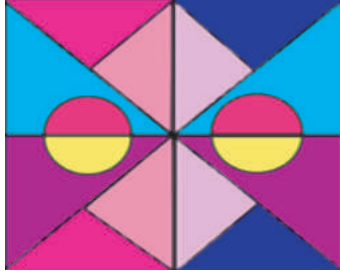


الشكل (١٤)

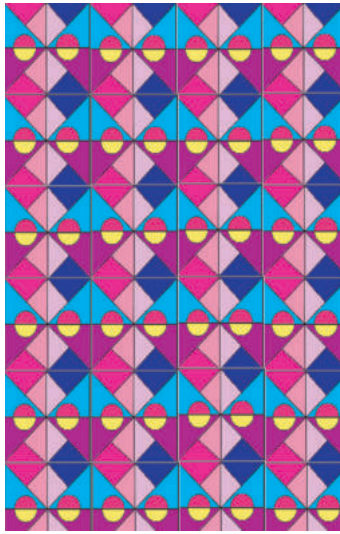
جدار في مسجد قبة الصخرة، زُين بزخارف هندسية ونباتية يتضح فيها التكرار القائم على التماثل الكلي للشكل.

الزخرفة من أهم المجالات في الفنون التشكيلية، ويمكن تقسيم الوحدات الزخرفية إلى: زخارف (هندسية، نباتية وكتابية).

وتنتج الزخرفة الهندسية عن العلاقة الخطية الناتجة من تلاقي بعض أنواع الخطوط المستقيمة والمنحنية وغيرها مثل: المضلعات، المثلثات، الأشكال الرباعية و المعين ومتوازي الاضلاع والأشكال الخماسية و السداسية و الدوائر والنجوم، وتستخدم الزخارف الهندسية في كافة أنواع الأسطح المنحنية والكروية والمائلة وغير المائلة، ومن القواعد الزخرفية التي يجب معرفتها: (التوازن، التكرار، التشعب والتناظر أو التماثل).



الشكل (١٥)



الشكل (١٦)

لنتعرف على التماثل الكلي انظر/ي إلى الشكل (١٤) جدار في مسجد قبة الصخرة زين بزخارف هندسية ونباتية ونجيب عن الأسئلة الآتية:

١- نحدّد الوحدة الزخرفية الشكل (١٥) في الشكل (١٦) بلون مخالف.

٢- هل تكرّرت الوحدة الزخرفية في الشكل (١٧) بأكملها أم بجزء منها؟

٣- لقد تكرّرت الوحدة في الشكل (١٧) عدة مرات؛ كيف كان التكرار؟ أ / متتالياً. ب / متبادلاً مع وحدة زخرفية أخرى.

٤- لو قارنا بين الشكلين (١٨-١٩)؛ ماذا نلاحظ في التكرار؟



الشكل (١٧)

### نشاط (١)



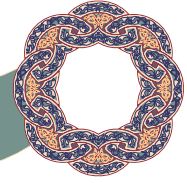
فلنكتب تعريفاً للتماثل الكلي في الزخرفة؟

.....

.....



## المبادئ الفنية للتماثل الكلي:



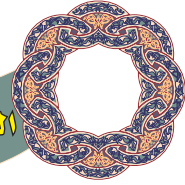
- ١- تتطابق الوحدة الزخرفية بكاملها عدة مرات.
  - ٢- تستخدم لملء فراغ المسطحات المختلفة وامتداد الأشكال.
  - ٣- هو نوع من أنواع التكرار المتتالي.
- وقد بدأ اهتمام المسلمين في استخدام التماثل الكلي للزخرفة، فاستخدموا التماثل الكلي في زخرفة المساحات الكبيرة، مثل:
- أ- تزيين جدران المساجد والقصور والقباب والمآذن والأعمدة وغيرها، الشكل (١٨).
  - ب- زخرفة الأبواب والنوافذ الكبيرة والأثاث بأساليب فنية مختلفة؛ كالتطعيم والرسم والتلوين والحفر وغيره.



الشكل (١٨)

جدار من مسجد في المغرب يوضح التكرار المتماثل الكلي على هيئة إطارات دائرية.

## القيم الجمالية في التماثل الكلي



تكمّن القيم الجمالية في التماثل الكلي في الزخرفة الإسلامية بما يأتي :

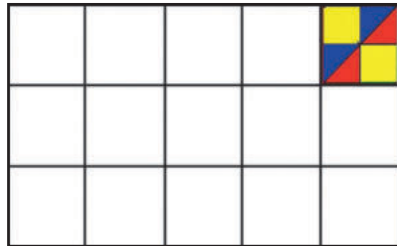
- الدقّة، والتي تظهر في التصميم الزخرفي للوحدة.
- النظام، والذي نشعر به ونلاحظه في ترتيب الوحدات وهي متجاورة ومتراصة بجوار بعضها.
- الاتزان، والذي يتأكد من استخدامنا الشكل نفسه بنفس مواصفاته ومساحاته وقيمه الفنية والتشكيلية.

## تكرارات زخرفية من التماثل الكلي



لإحداث تكرارات من النوع المتمثل تماثلاً كلياً نَبِّع الآتي:

- رسم وحدة زخرفية مبسطة داخل أحد المربعات في الشكل (١٩).
- شف الوحدة الزخرفية بورق شفاف.
- تحديد مسارات وتخطيطها إلى مربعات متساوية تتناسب مع مقاس الوحدة، الشكل (١٩).
- طبعا عدة مرات، في حدود أربع مرات.
- نلوّن الوحدات المتكررة تكراراً تماثلياً كلياً، ننظر الشكل (١٩).



الشكل (١٩)

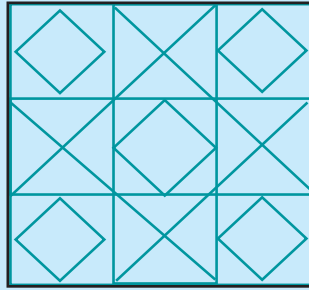


## نشاط (٢)



طبق ما تعلمته في مادة المهارات الرقمية باستخدام الحاسب الآلي في التصميم والتكرار القائم على التماثل الكلي للشكل من خلال برنامج (Word) باستخدام الأشكال الأساسية من الأشكال التلقائية، واستخدام أداة النسخ واللصق.

## نشاط (٣)



الشكل (٢٠)

- تطبيقات بالرسم والتلوين على الشكل (٢٠).
- ١- نضيف خطوطاً أو مساحات لتصميم وحدة زخرفية تقوم على التماثل النصفى.
  - ٢- نلون المساحات ونترك مساحات، نذكر أفكاراً جميلة لكيفية استغلال هذه الأشكال في المجالات المختلفة للحياة العملية المنزلية والمدرسية.
  - ٣- نكرر أحد الأشكال تكراراً تماثلياً كلياً على ملف شفاف ونلوّنه بالأقلام الملونة.



## التمائل الكلي المتعكس في زخارفنا

## الموضوع الثاني



الشكل (٢٢)

جدار محراب القبلة الأساسي لمسجد ذاتا (thatta) في باكستان أنشئ عام ١٦٤٧م، تظهر فيه الزخارف الهندسية في تكرار عكسي.



الشكل (٢١)

لوح خشبي مطعم بلؤلؤ وعاج وأبنوس وعظم وفيروز وصدف وذهب، صنَّع في النصف الثاني من القرن العاشر الهجري، لاحظ الأشكال الهندسية المتكررة في وسط اللوح وأطرافه.

أنشأ الفنان المسلم زخارف غاية في الروعة والجمال، وملاً بها جدران المساجد والقصور، والتحف والأواني وغيرها.

وقد أنشأ زخارفه معتمداً على قواعد وأسس قامت عليها الزخارف في الفن الإسلامي. لو حللنا الشكلين (٢١-٢٢) سوف نصل إلى جميع القواعد التي قامت عليها الزخرفة في الفن الإسلامي، ولذلك سوف نجيب عن الأسئلة الآتية لنحقق معرفتنا بها:

١- في تنظيم الوحدات الزخرفية الهندسية؛ هل نشعر بنوع من الفوضى وعدم الانتظام؟

٢- عندما أراد الفنان المسلم أن يملأ فراغ جدران المسجد بالزخارف؛ ما الطريقة التي اعتمدها؟



- ٣- هل نلاحظ تكّس الزخارف في جهة وقتّها في جهة أخرى؟
- ٤- صمّم الفنان المسلم وحدته الزخرفية على نظام التماثل، وكرّرها على نظام التماثل الكلي؛ فهل لهاتين الصفتين أثر على توازن عمله الفني؟
- ٥- من خلال الإجابة عن الأسئلة السابقة؛ هل نستطيع أن نصف أحد هذين الشكلين وصفاً فنياً؟
- في كلا الشكلين نجد أن الفنان المسلم صمّم وحداته بدقّة، ونظمها بنظام هندسي دقيق، وكرّرها ليملاً الفراغ بمقاسات متناسبة ومتساوية، جعلت الزخارف منظمة ومتوازنة.
- من الوصف السابق نستطيع أن نصل إلى:

### قواعد الزخرفة؛



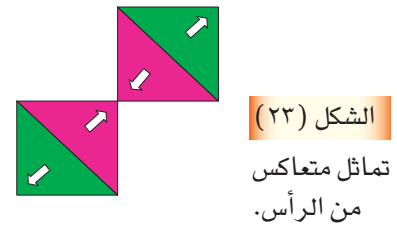
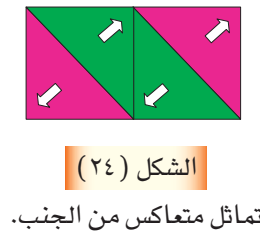
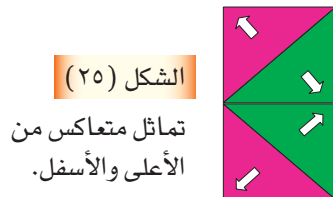
- ١- التماثل.
- ٢- التوازن.
- ٣- التكرار.

درسنا التماثل الكلي في الدرس السابق، وهو كما نلاحظ إحدى قواعد الزخرفة، والذي يتمثل في التكرار، وسوف نتعرف على نوع آخر للتماثل الكلي وهو التماثل المتعكس.

### التماثل المتعكس؛



هو تكرار الوحدة الزخرفية في أوضاع مختلفة و عكس وضعها أو اتجاهها الأصلي؛ إما من الرأس، أو من الجنب أو من الأعلى والأسفل، الأشكال (٢٣ - ٢٤ - ٢٥).

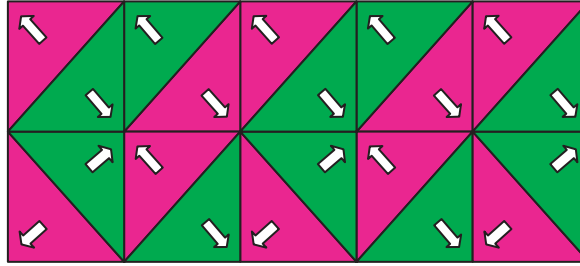


## جماليات التماثل الكلي:

تكمن جماليات التماثل الكلي المتعكس في تنوع تنظيم وتوزيع الوحدات الزخرفية والتي نشعرنا بالحركة المستمرة للون والخط والمساحة والتي تتحقق في عملية الزخرفة وتكراراتها.

### تكرار الوحدة الزخرفية تكراراً تماثلياً متعكساً:

- تصميم وحدة.
- تكرار الوحدة عدة مرات؛ إما من الرأس أو من أحد الجانبين، أو من الأعلى ومن الأسفل.
- وتنوع اتجاهات التكرار يعطينا تنوعاً في حركة الخطوط والأشكال والألوان، الشكل (٢٦).
- تلوين الوحدات المتكررة تكراراً تماثلياً متعكساً.



الشكل (٢٦)

### نشاط (١)

من الممكن استخدام الحاسب الآلي في التصميم والتكرار القائم على التماثل الكلي المتعكس للشكل من خلال برنامج «word» وبرنامج «الرسام» باستخدام الأشكال الأساسية من الأشكال التلقائية، واستخدام أداة النسخ واللصق.



## تقويم الوحدة:



### السؤال الأول: ما هي عناصر الزخرفية الإسلامية؟

- أ. ....  
ب. ....  
ج. ....

### السؤال الثاني: ضع /ي علامة (✓) أمام العبارة الصحيحة، وعلامة (x) أمام العبارة غير الصحيحة فيما يأتي:

١. التماثل الكلي تطابق الوحدة الزخرفية بكاملها عدة مرات. ( )  
٢. استخدم المسلمون زخرفة التماثل الكلي في تزيين جدران المساجد والقباب والمآذن. ( )  
٣. زخرفة الأبواب والنوافذ والأثاث بالتطعيم والرسم والتلوين والحفر ليست من الفن الإسلامي. ( )  
٤. التماثل المتعكس هو تكرار الوحدة الزخرفية في أوضاع متعكسة عن اتجاهها الأصلي. ( )  
٥. الدقة والنظام والاتزان من القيم الجمالية في التماثل الكلي. ( )

### السؤال الثالث: ما هي قواعد الزخرفة؟

١. ....  
٢. ....  
٣. ....



# الوحدة الثالثة

## مجال أشغال المعادن

### الموضوعات

#### الموضوع الأول:

لوحة فنية بالضغط على  
النحاس.

#### الموضوع الثاني:

لوحة زخرفية باستخدام  
ألوان الزجاج على النحاس.

## أهداف مجال أشغال المعادن:

- ١ التعرف على الخصائص العامة والأساسية لبعض المعادن.
- ٢ اكتساب بعض المهارات البسيطة المتعلقة بالضغط على المعادن.
- ٣ الإحساس بجمال العمل الفني للمسطحات الغائرة والبارزة في الأشكال المعدنية.
- ٤ التعرف على طرائق طلاء المعادن بالمينا الباردة على معدن النحاس.
- ٥ مشاهدة أعمال فنية سابقة وقراءة وتكشّف القيم الملمسية فيها.





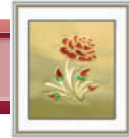
## لوحة فنية بالضغط على النحاس

## الموضوع الأول



خلق الله - عز وجل - الأرض وما عليها وما بداخلها من خيرات كثيرة، ومن أبرز هذه الخيرات: المعادن. ولقد حبا الله تعالى المملكة العربية السعودية بعدد من المعادن المهمة والمتنوعة، ولا يزال البحث والتنقيب جاري باستمرار عن هذه المعادن؛ لاستخراجها والانتفاع بها.

### أهم أنواع المعادن:



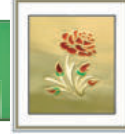
ومن أهم أنواع المعادن: الذهب، والفضة، والنحاس، والحديد، والرصاص، والقصدير، والتي توجد في أماكن كثيرة من بلادنا الحبيبة المملكة العربية السعودية.



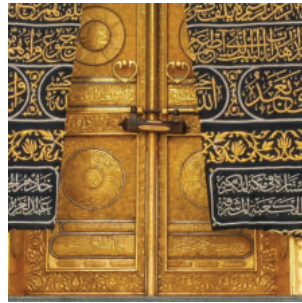
الشكل (٢٧)

صخرة تحتوي على معدن الكريزولا المتميز باللون الأزرق.

## المعادن في حياتنا:



برع الفنان المسلم في صناعة المعادن والتحف المعدنية. وظهرت فنون المعادن بأنواعها (الذهب والفضة والنحاس والبرونز وغيرها) في الحلي والسيوف وتذهيب المصاحف وغير ذلك. ومن أبرز الإبداعات التي استُخدم فيها معدن الذهب: «باب الكعبة المشرفة» الذي صُنِعَ بأيدي فنيين سعوديين مهرة، الشكل (٢٨).



الشكل (٢٨)

باب الكعبة المشرفة مصنوع من الذهب الخالص.

وقد استفاد الإنسان من هذه المعادن في صنع مستلزمات حياته النفعية والجمالية، الشكل (٢٩).



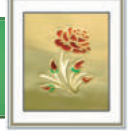
الشكل (٢٩)

صورة لقطع ذهبية قديمة صُنعت يدوياً.



سنقوم بتنفيذ عمل فني قائم على فكرة أوراق الأشجار باستخدام رقائق النحاس.

### الأدوات والخامات:



لتنفيذ عمل فني باستخدام رقائق النحاس نحتاج إلى الخامات والأدوات الآتية:

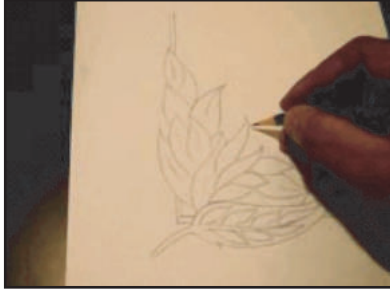
- ورق أبيض لرسم التصميم عليه.
- قلم رصاص.
- ورق طبع «كربون».
- قطعة نحاس (أو رقيقة ألومنيوم) (٣ ملم)، مساحتها (٩ × ١٥ سم).
- مقصّ لقطع المعدن.
- أداة لتحديد وضغط النحاس «ويمكن الاستعاضة عنها بالقلم الرصاص».



الشكل (٣٠)

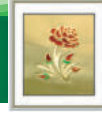


## خطوات العمل:

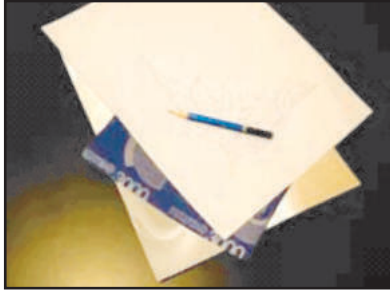


(١)

### (الخطوة الأولى)

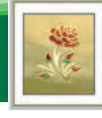


• نقوم برسم التصميم على الورق الأبيض.



(٢)

### (الخطوة الثانية)

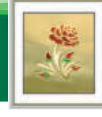


• نقوم بطبع التصميم على قطعة المعدن بالضغط باستخدام ورق الكربون أو الورق الشفاف.



(٣)

### (الخطوة الثالثة)

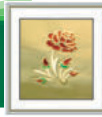


• بعد وضع التصميم على قطعة النحاس نقوم بتحديد ما بحيث يكون التحديد بارزاً على سطح المعدن.



(٤)

### (الخطوة الرابعة)



• نقوم بعمل «الترميل» في بعض أجزاء العمل الفني.

الترميل: هو إعطاء بعض المساحات ملامس مختلفة من الخطوط والأشكال بالتنقيط أو التخديش أو التعزيز لتعطي في شكلها النهائي تأثيرات زخرفية تخدم العمل.





(٥)

### (الخطوة الخامسة)

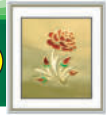


- ثم تقوم بضغط المعدن من الخلف في الأجزاء المراد إظهارها بارزة.



(٦)

### (الخطوة السادسة)



- التأكيد على إظهار التفاصيل البارزة للعناصر باستخدام الأدوات الخاصة بذلك.



(٧)

### (الخطوة السابعة)



- نقلب شريحة النحاس على الوجه الآخر؛ للتأكد من وضوح تأثيرات الضغط عليها.

نكمل العمل ليخرج بالشكل النهائي الشكل (٣١).



الشكل (٣١)

لوحة زخرفية من النحاس.

## نشاط (١)



من خلال ما سبق عرضه لخطوات تنفيذ عمل لوحة بالضغط على النحاس؟  
اذكري/ي أهم خطوات العمل التي يجب اتباعها؟

## نشاط (٢)



- ١- من خلال الشبكة العنكبوتية يمكننا أن نزرر متاحف للفنون التقليدية ونعمل بياناً أو تصنيفاً للمشغولات المعدنية.
- ٢- ننفذ عملاً فنياً بأسلوب الضغط على النحاس باستخدام عناصر من الحروف الأبجدية العربية.
- ٢- ننفذ عملاً فنياً بتوظيف بعض المستهلكات المعدنية.



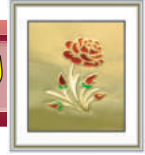


## لوحة زخرفية باستخدام ألوان الزجاج على النحاس

## الموضوع الثاني



### المينا في زخرفة المعادن:



زخرت الفنون الإسلامية باستخدام العديد من التقنيات في فنونها التطبيقية، ومن هذه التقنيات: استخدام الخامات اللونية الخاصة بالمينا. وكانت خامات المينا تستخدم على الأسطح المعدنية المنفصلة أو المضافة ضمن خامات أخرى كالخشب والفخار والزجاج ومختلف الفنون التطبيقية، الشكل (٣٢). والمينا من الخامات التي استخدمت بطرائق مختلفة؛ لكونها تثبت عند استخدامها على البارد أو على الساخن، بمعنى: أن هناك من الأكاسيد الخاصة بالمينا ما يثبت على السطح المعدن دون تعرّضه لدرجات الحرارة، ومنها ما يثبت بعد تعرّضه لدرجات حرارة معينة.



الشكل (٣٢)

صندوق خشبي لحفظ الأقلام غُطيت أسطحه بقطع النحاس الملونة بألوان المينا الباردة.

## ما هي المينا؟



المينا إحدى الخامات اللونية التي يمكن استخدامها في تلوين الأسطح المعدنية، ويتم التلوين بطريقتين:

**الطريقة الأولى:** استخدام المينا على البارد.

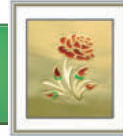
**الطريقة الثانية:** استخدام المينا على الساخن.

في الحالة الأولى تلون الأسطح المعدنية مباشرة بألوان المينا الباردة وفقاً للتصميم، ويمكن استخدام العديد من الدرجات اللونية التي تتكون منها المينا.

أما الطريقة الثانية: فبعد استخدام الدرجات اللونية للمينا الساخنة على الأسطح المعدنية يتم وضع العمل في أفران وفي درجات حرارة معينة؛ لتثبيتها مما ينتج عنها روائح ضارة، وتعد من أنواع المؤثرات العقلية ( السُّموم ) وتحتاج اتباع أساليب للحماية والأمن والسلامة. سنقوم بتنفيذ لوحة زخرفية باستخدام المينا الباردة على رقائق النحاس.



## الخامات والأدوات:



- أدوات قصّ لقطع النحاس.
- أداة تحديد وضغط النحاس.
- ألوان المينا الباردة، ويمكن الاستعاضة عنها بألوان الزجاج، الشكل (٣٣).

الشكل (٣٣)

الأدوات والخامات

تعليمات هامة:

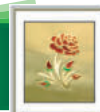
(ألوان الزجاج) ذات رائحة نفاذة تؤثر سلباً على الدماغ، لذلك أنا أستخدمها في مكان مفتوح وجيد التهوية، وبإشراف معلمي/ معلمي أو والدي



## خطوات تنفيذ لوحة زخرفية:

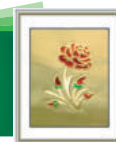


### (الخطوة الأولى)

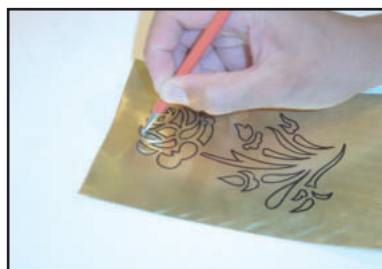


- نقوم برسم التصميم على الورق الأبيض.

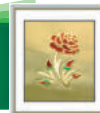
### (الخطوة الثانية) (أ - ب - ج)



- نطبع التصميم على قطعة النحاس باستخدام ورق الطبع الكربون.

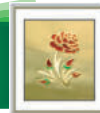


### (الخطوة الثالثة)



- نقوم بتحديد التصميم على قطعة النحاس المسطحة.

### (الخطوة الرابعة)



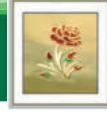
- نقوم بعمل الأجزاء الغائرة بالتصميم.



الشكل (٣٤)

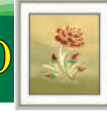
لوحة نحاس ملونة بالمينا.

### (الخطوة الخامسة)



- نقوم بتلوين الأجزاء الغائرة من التصميم.

### (الخطوة السادسة)



- نقوم بتأطير التصميم بعد الانتهاء من التلوين،  
الشكل (٣٤).



### نشاط (١)



كيف يتم تنفيذ لوحة زخرفية باستخدام المينا الباردة على رقائق النحاس؟

### نشاط (٢)



نزور المكتبات العامة أو الإلكترونية للاطلاع على كتب الفن الإسلامي ونجمع صور لنماذج تطبيقية استخدمت فيها ألوان المينا.

### نشاط (٣)



نصمم مجموعة من النماذج التي تصلح للتطبيق على أسطح النحاس بأسلوب الغائر والبارز.  
نختار أحد التصميمات. وننفذه على مسطح النحاس، ثم نلونه بألوان المينا الباردة أو ألوان الزجاج.



**السؤال الأول: ضع /ي علامة (✓) أمام العبارة الصحيحة، وعلامة (x) أمام العبارة غير الصحيحة فيما يأتي:**

١. من أنواع المعادن النحاس والحديد والرصاص والقصدير. ( )
٢. برع الفنان المسلم في صناعة التحف المعدنية وتذهيب المصاحف وصنع باب الكعبة المشرفة. ( )
٣. خامات المينا تستخدم على الأسطح المعدنية المضافة ضمن خامات كالخشب والفخار والزجاج. ( )

**السؤال الثاني: رتب /ي الكلمات الآتية في جملة مفيدة؟**

الخامات اللونية - إحدى - الأسطح المعدنية - في تلوين - التي يمكن استخدامها - المينا.

.....



# الوحدة الرابعة

## مجال أشغال الخشب

### الموضوعات

#### الموضوع الأول:

تكوين جمالي مسطح  
بالخشب.

#### الموضوع الثاني:

تكوين جمالي مجسم  
بالخشب.

## أهداف مجال أشغال الخشب:

- ١ التعرف على أنواع الخشب.
- ٢ استخدام الأدوات البسيطة للتحكم بالخامة وتشكيلها.
- ٣ توظيف طرائق الوصل الكيميائي (دون تعشيق).
- ٤ التعديل البسيط بواسطة الأدوات البدائية على أخشاب سابقة القطع.
- ٥ إنتاج تراكيب فنية مكونة من قطع خشبية سابقة القطع.
- ٦ التعرف على تاريخ بدايات استخدامات الأخشاب في الحياة.
- ٧ التحدث عن جمال العلاقات الأفقية والرأسية في التكوين.

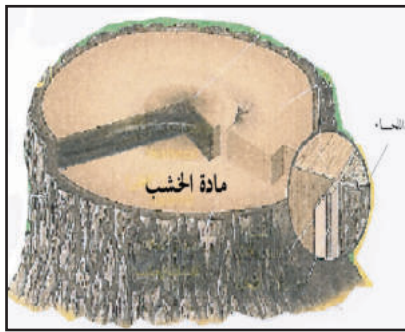




## تكوين جمالي مسطح بالخشب

## الموضوع الأول:

خلق الله - عز وجل - مخلوقات كثيرة على هذه الأرض، منها: الأشجار مختلفة الأنواع والأحجام والأشكال، وقد بنى الإنسان البدائي بيته منها بعد أن جمع ما تناثر منها في الغابات، ثم فكَّر بعد ذلك في الاستفادة من خشب الأشجار، فقطعها واستخرج منها خامة الخشب، الشكلين (٣٥ - ٣٦).



الشكل (٣٦)

خامة الخشب.



الشكل (٣٥)

خامة الخشب.

يُعرف الخشب أنه خامة جامدة صلبة  
توجد تحت لحاء جذوع الشجر.

وكان السومريون الذين سكنوا بلاد ما بين النهرين من أوائل صنَّاع المحراث والعجلة من خامة الخشب، وقد كان لهما دور كبير في تطور الحياة بعد أن سهَّل المحراث عملية الزراعة، وساعدت العجلات على الحركة والانتقال بيسر وسهولة من مكان إلى آخر، الشكلين (٣٧-٣٨).



الشكل (٣٨)

حراثة الأرض.



الشكل (٣٧)

عجلات خشب.

## المراحل الأساسية لتجهيز الأخشاب:



١- قطع جذوع الأشجار بقواطع آلية كبيرة،  
الشكل (٣٩).

الشكل (٣٩)  
المرحلة الأولى

٢- نقل جذوع الأشجار بناقلات كبيرة، الشكل (٤٠).



الشكل (٤٠)  
المرحلة الثانية

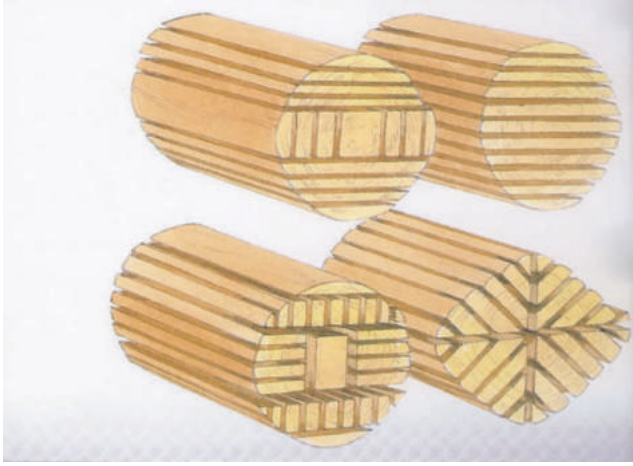


٣- استخراج طبقة اللحاء من جذوع الأشجار  
بأجهزة متخصصة، الشكل (٤١).

الشكل (٤١)  
المرحلة الثالثة



٤- تقطيع جذوع الأشجار إلى كتل وشرائح مختلفة الأشكال والأحجام، الشكل (٤٢).



الشكل (٤٢)  
المرحلة الرابعة

٥- ترصيف الكتل والشرائح الخشبية لتجفيفها، الشكل (٤٣).



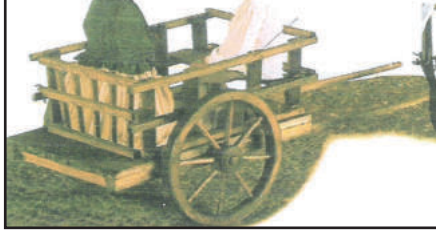
الشكل (٤٣)  
المرحلة الخامسة

٦- تشكيل الكتل والشرائح وتصنيعها وفق متطلبات الحياة، الشكل (٤٤).



الشكل (٤٤)  
المرحلة السادسة

وقد استخدم الإنسان الأخشاب في بناء القوارب والمنازل والعربات وغيرها من مستلزمات الحياة، الأشكال (٤٥ - ٤٦ - ٤٧).



الشكل (٤٧)



الشكل (٤٦)



الشكل (٤٥)

## نشاط (١):

لنعد معاً بعض القطع الخشبية التي نستخدمها في المنزل.

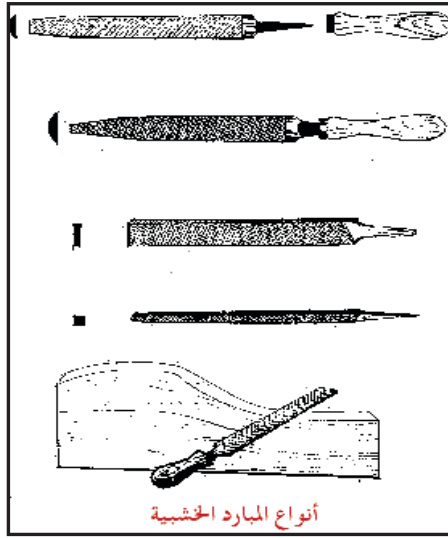
## أنواع الخشب:

**الخشب الصلب:** أليافه صغيرة ومتماسكة وهو ثقيل الوزن.  
**الخشب اللين:** أليافه كبيرة ومتماسكة وخفيفة إلى حد ما.  
وتعتبر خامة الخشب من أكثر الخامات قابليةً للتشكيل الآلي واليدوي، ولها عدة مميزات، أهمها:

- ١- تعدد الأنواع والأشكال والأحجام.
- ٢- سهولة القص والتشكيل حسب الاحتياجات المطلوبة.



## أدوات النجارة:



الشكل (٤٩)

أدوات النجارة



الشكل (٤٨)

أدوات النجارة

## نشاط (٢):

لو تأملنا الشكلين (٤٨ - ٤٩) لوجدنا أنه يحتوي على بعض أدوات النجارة، سنذكر أسماءها.

## التشكيل الخشبي:

عملية تقنية فنية تستخدم فيها طرائق وأساليب آلية ويدوية متنوعة، تعتمد على خامه الخشب بجميع أنواعه، لتصنيع تكوينات خشبية مسطحة ومجسمة.

## التكوين المسطح:

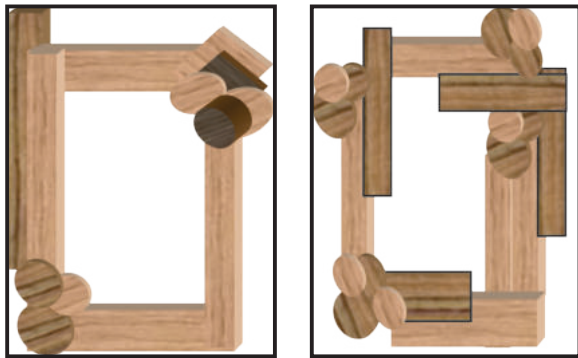
هو التكوين الذي له بُعدان فقط، هما: **الطول والعرض**.  
ولعمل تكوين مسطح من خامه الخشب نتبع ما يأتي:



الشكل (٥٠)  
الخطوة الأولى



الشكل (٥١)  
الخطوة الثانية



الشكل (٥٣)  
الخطوة الثالثة

## خطوات عمل مسطح خشبي:

### (الخطوة الأولى)

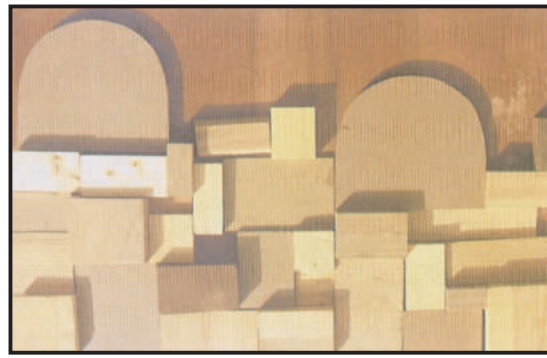
نختار القطع المناسبة لعمل مسطح خشبي.

### (الخطوة الثانية)

نستخدم المبرد في تنظيم الحواف غير المنتظمة في القطع الخشبية. ▲

### (الخطوة الثالثة)

نضيف المادة اللاصقة لجمع القطع مع بعضها البعض بأسلوب مبتكر.

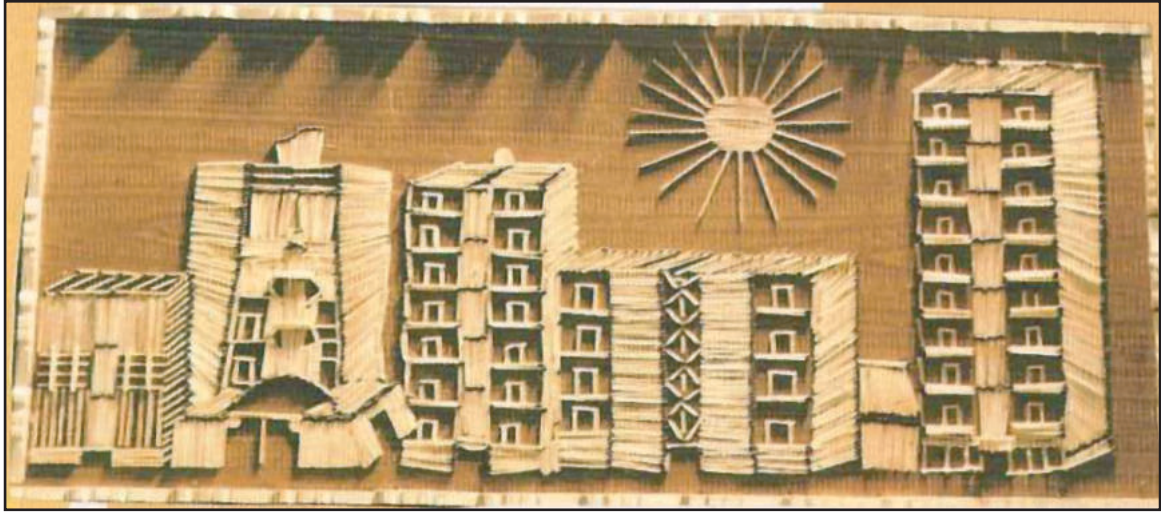


الشكل (٥٢)  
الخطوة الثالثة



### نشاط (٣):

الشكل (٥٤) عمل جمالي مسطح، نُفِّذَ بأعواد الثقاب (الكبريت)، نحاول أن نبتكر أشكالاً أخرى باستخدام أعواد الثقاب أو أعواد الآيس كريم.



الشكل (٥٤)



## تكوين جمالي مجسم بالخشب

## الموضوع الثاني:



يحتل الخشب مكانة كبيرة في عصرنا الحالي رغم ظهور كثير من الخامات المستحدثة؛ لأنه من أكثر الخامات القابلة للتصنيع، والتشكيل يدوياً أو آلياً، وهناك أنواع لا حصر لها من الأخشاب الصناعية والطبيعية كخامة أساسية تُستخدم في مجال تصنيع الأثاث، الشكل (٥٥).



الشكل (٥٥)

عندما يتم تقطيع الأخشاب لتشكيلها وتصنيعها تنتج قطع صغيرة تسمى (بقايا الأخشاب)، وهي عبارة عن مخلفات تقوم المصانع والمناجر والورش عادةً بالتخلص منها، الشكلين (٥٦ - ٥٧).



الشكل (٥٧)

مستهلكات خشبية



الشكل (٥٦)

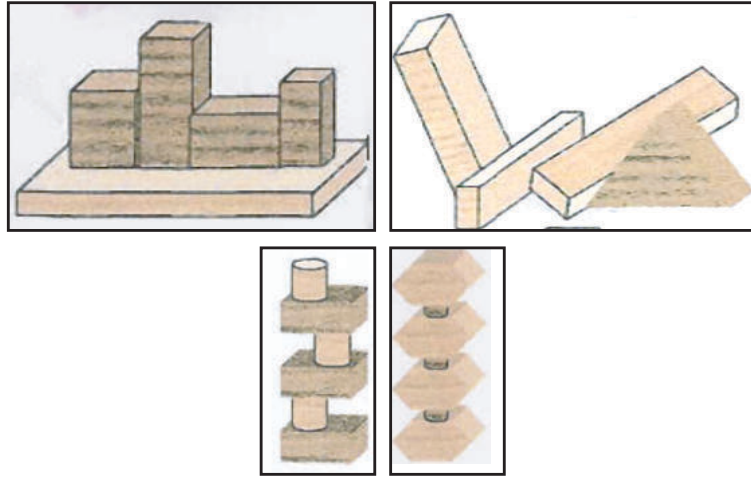
مستهلكات خشبية

عند زيارتنا لإحدى الورش أو المناجر أو المصانع سنجد كميات كبيرة من المستهلكات الخشبية وهي قطع منتظمة وغير منتظمة مختلفة الأشكال والأحجام.



## نشاط (١):

لنفكر معاً كيف يمكننا الاستفادة من هذه البقايا في عمل تكوينات جمالية مجسمة، لاحظ الشكل (٥٨).



الشكل (٥٨)

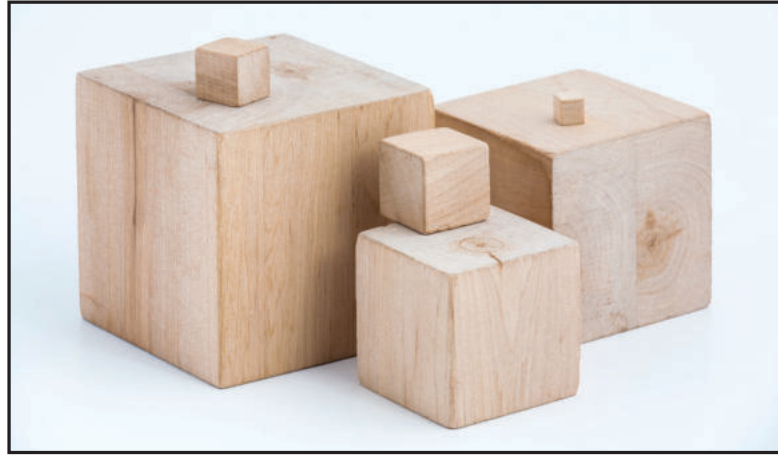
## التكوين الجمالي المجسم:

هو التكوين الجمالي المجسم الذي له ثلاثة أبعاد. يمكننا إنتاج تراكيب فنية خشبية جمالية، عند جمعنا للقطع الخشبية المستهلكة (بقايا الأخشاب). **لنتساءل إذاً: ما التراكيب الخشبية؟** التراكيب الفنية الخشبية هي عملية الجمع بين العناصر بأساليب تعتمد على أسس فنية، وتتحقق بما يأتي:

- ١- أن يكون لكل تركيب خشبي له نقطة محورية تجذب انتباه الرائي.
- ٢- أن يتعادل توزيع العناصر في التركيب الفني سواءً كان منظماً تنظيمياً متماثلاً أو غير متماثل.
- ٣- أن يكون هناك وحدة في الخامة، مع إمكانية اختلاف الأشكال والألوان والأحجام أو تشابهها.

## نشاط (٢):

نُظمت القطع الخشبية في الأشكال الآتية بأساليب مختلفة، هل نلاحظ اختلاف حركة التكوين في كل قطعة منها؟



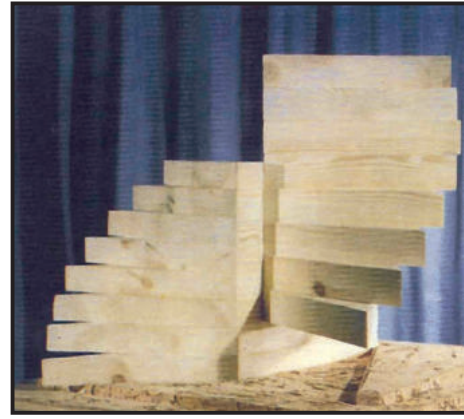
الشكل (٥٩)



الشكل (٦٢)



الشكل (٦١)

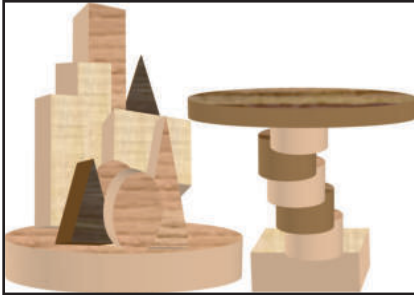
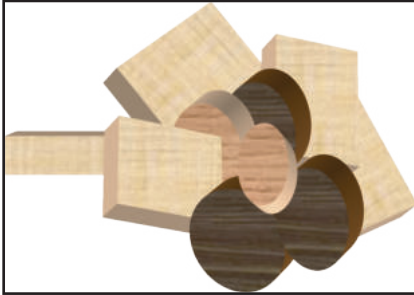


الشكل (٦٠)



## نشاط (٣):

لدينا علاقة ملابس خشبية مكسورة؛ ماذا يمكن أن نعمل بها لإنتاج تكوين جمالي مجسم بالخشب؟



الشكل (٦٣)


تكوين مجسمات خشبية.

### خطوات تكوين مجسم جمالي :

#### (الخطوة الأولى)

١- نجمع كمية من الأخشاب سابقة القطع المختلفة في الأشكال والأحجام والألوان.

#### (الخطوة الثانية)

- ٢- نستخدم المبرد في تنظيم الحواف غير المنتظمة في القطع الخشبية. 
- ٣- نضيف المادة اللاصقة لجمع القطع مع بعضها البعض بأسلوب مبتكر.



**السؤال الأول: ضع /ي علامة (✓) أمام العبارة الصحيحة، وعلامة (x) أمام العبارة غير الصحيحة فيما يأتي:**

١. الخشب خامة جامدة صلبة توجد تحت لحاء جذوع الشجر. ( )
٢. السومريون الذين سكنوا بلاد ما بين النهرين من أوائل صناع المحراث والعجلة. ( )
٣. التشكيل الخشبي عملية تقنية فنية لتصنيع تكوينات خشبية مسطحة ومجسمة. ( )
٤. التراكيب الفنية الخشبية لا يشترط لها نقطة محورية تجذب الانتباه. ( )





# الوحدة الخامسة

## مجال النسيج

الموضوعات

الموضوع الأول:

النسيج البسيط.

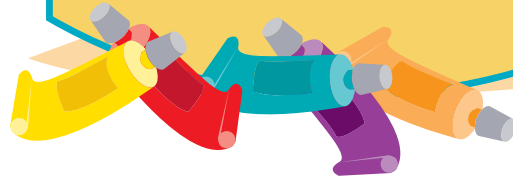
الموضوع الثاني:

تشكيلات متنوعة

بالنسيج.

## أهداف مجال النسيج:

- ١ معرفة الأنماط المختلفة لأنواع التعاشيق النسجية ودورها في تماسك التركيب النسجي.
- ٢ تشكيل عمل نسجي باستخدام نول بسيط.
- ٣ إنتاج عمل نسجي ١/١.
- ٤ تذوق القيمة الجمالية للنسيج اليدوي المحلي.
- ٥ تقدير التراث النسجي الشعبي القديم.





## النسيج البسيط

## الموضوع الأول



تعتبر صناعة الغزل والنسيج من أقدم الصناعات التي عرفها الإنسان منذ القدم. وهناك أنواع عديدة من الأنسجة المحبوكة، منها: الحصير والسلال، لكن أهمها القماش.

### ما الفرق بين الغزل والنسيج؟

**الغزل هو:** تحويل كتل الصوف أو الكتان أو القطن إلى خيوط، حيث يتم ربط أطراف الخيوط من الكتل في مكبات (بكرات)، ثم تُدار العجلة باليد لتلف الخيوط على البكرات، وكان ذلك يتم في السابق عن طريق دولاب الغزل، الشكل (٦٤).



الشكل (٦٤)

دولاب الغزل وفيه يتم تحويل كتل الصوف إلى خيوط وشلل.

أما **النسيج فهو:** توظيف ونسج تلك الخيوط المنتجة في صنع الأقمشة المختلفة والمتعددة.

### من أين تأتي خيوط الأقمشة التي نرتديها؟!

تُعدّ النباتات المصدر الرئيسي لمعظم الألياف النسيجية، ويعتبر القطن مصدراً رئيساً لإنتاج معظم الأقمشة التي نرتديها، فهي تصنع من خيوط القطن المصنوعة من الخيوط المستخرجة من زهرة القطن، التي تكثر زراعتها في المناطق الحارة؛ كجمهورية مصر العربية، الشكل (٦٥).



الشكل (٦٥)

ثمار القطن وقطعة قماش وبكرة خيط من القطن.



الشكل (٦٦)  
خامة الكتان.

أما الكتان فيُستخرج من ألياف سيقان نبات «الكتان»، التي  
يكثُر نموّها في المناطق الرطبة، مثل: روسيا، الشكل (٦٦).



الشكل (٦٧)  
خامة الصوف.

ومن الماعز والغنم والجمال يجزّ الصوف لإنتاج الأقمشة  
الصوفية، الشكل (٦٧).



الشكل (٦٨)  
خامة الحرير.

أما الحرير فتفرزه دودة القزّ، لتصنع منه شرنقة  
تتحول في داخله إلى فراشة، ثم توضع تلك الشرائق في  
الماء ليتمّ فرز الدودة عن الشرنقة والحصول على خيوط  
الحرير. منسوجات وأقمشة نرتديها اليوم، هذا بالإضافة  
إلى الخيوط الصناعية المختلفة، الشكل (٦٨).



إن جميع الأنواع السابقة (القطن، الكتان، الصوف، الحرير) هي مواد صالحة للغزل لتكوين منسوجات وأقمشة ترتديها اليوم، بالإضافة إلى الخيوط الصناعية المختلفة.

### نشاط (١)

- لنسبي أنواع الأقمشة من حولنا؛ هل هي من الصوف أم من القطن؟
- متى نلبس الصوف؟ ومتى نلبس القطن؟ ومن يلبس الحرير؟

وقد أنتج أجدادنا السابقون العديد من الأقمشة التي كانوا يصنعونها بأيديهم، مستخدمين أدوات بسيطة. وقد احتوت تلك الأنسجة على العديد من الأشكال والرسوم الجميلة، كما تميزت بألوانها وأشكالها المتنوعة. والأشكال الآتية توضح صناعة المنسوجات في مملكتنا العربية السعودية الحبيبة.

من الصحراء، ومن حياة الترحال والتنقل، كانت المرأة البدوية تقوم بغزل الصوف باستخدام المغزل، بكل دقة وإتقان، الشكل (٦٩). كما كانت المرأة في المملكة العربية السعودية تقوم بتحويل خيوط الصوف والقطن والكتان إلى قطع جميلة، يمكن أن تستخدم في المنزل، والشكل (٧٠) يبين إحدى النساء وهي تقوم بالنسج مستخدمة نولاً قديماً.



الشكل (٧٠)

إحدى النساء تقوم بالنسج.



الشكل (٦٩)

إحدى النساء تقوم بالغزل.

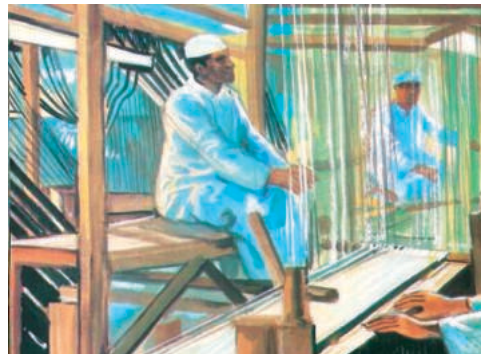
ولم تقتصر مهنة صناعة المنسوجات القماشية على النساء فقط، بل كان العديد من الرجال يمارسون هذه المهنة لإنتاج الأنسجة بدقّة وإتقان كبيرين، فالشكل (٧١) يظهر فيه أحد الرجال وهو يقوم بنسج قطعة كبيرة من النسيج وخلفه تظهر قطع نسيج انتهى منها معلّقة على حبل.



الشكل (٧١)

حرفي يقوم بالنسج على نول أرضي كبير.

لعلّ من أشرف وأهمّ وأبرز الصناعات النسيجية في المملكة العربية السعودية صناعة كسوة الكعبة المشرفة، التي تصنع من الحرير الخالص المصبوغ باللون الأسود، ثم تطرز آياتها بخيوط من الذهب، وقد دوّن الفنان السعودي هذا العمل الكريم فرسم مجموعة من العمال المهرة وهم يقومون بصنع كسوة الكعبة باستخدام أنوال يدوية قديمة قبل أن يكون لكسوة الكعبة المشرفة مصنع آلي حديث، الشكل (٧٢).



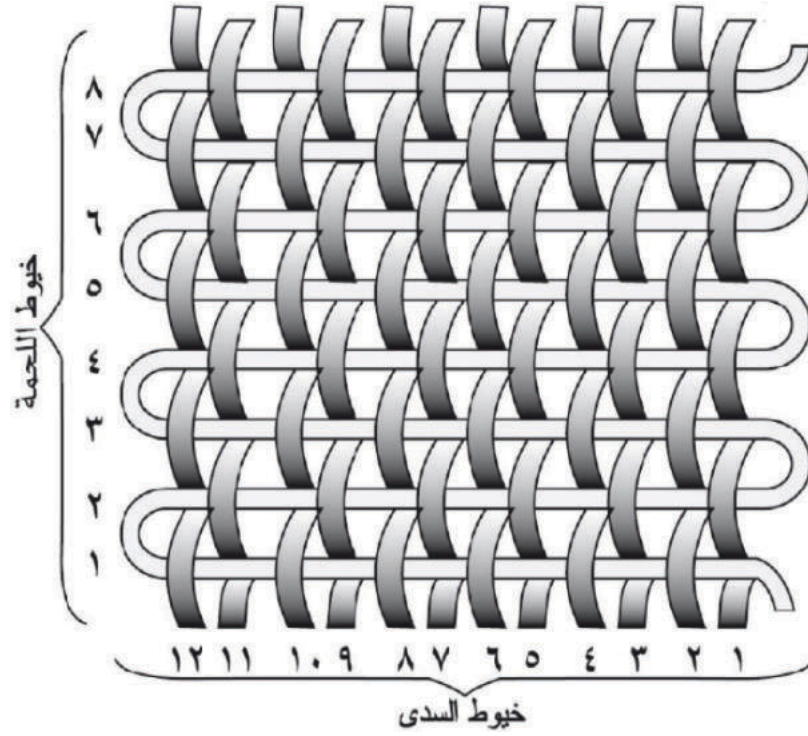
الشكل (٧٢)

لوحة زيتية لمجموعة من الرجال ينسجون في مصنع الكسوة بمكة المكرمة.



## كيف يتكون النسيج؟

إن عمل قطعة نسيج يعتبر من الأشغال الفنية الممتعة والجميلة، وهي تحتاج إلى معرفة بسيطة سيتم توضيحها لاحقاً. تقوم فكرة النسيج على الترابط بين الخيوط، حيث تتقاطع الخيوط بشكل أفقي ورأسي، أحدهما نسميه خيط (السدادة)، والآخر خيط (اللحمة). وليكن خيط السدادة - كما هو موضح في الشكلين - الخيط الأسود، وخيط اللحمة الخيط الأبيض، الشكل (٧٣).



الشكل (٧٣)

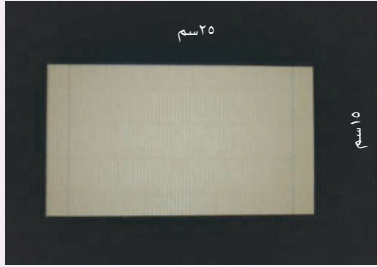
توضيح للترابط بين خيوط السدادة واللحمة.

## خطوات عمل قطعة من النسيج البسيط



### الخطوة الثانية

نقسم جانبي الكرتون برسم خطين أفقيين متوازيين على أطراف الكرتون بطول (١٥سم)، وعلى بُعد (٢سم).



### الخطوة الأولى

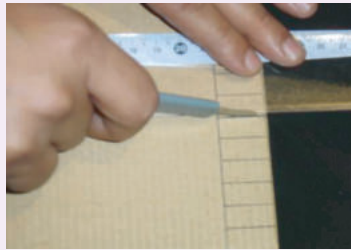
نقوم بقصّ قطعة من الكرتون بمقاس (١٥×٢٥ سم).



ينبغي أن نحذر عند استعمال المشرط فهو حاد جداً. ⚠️

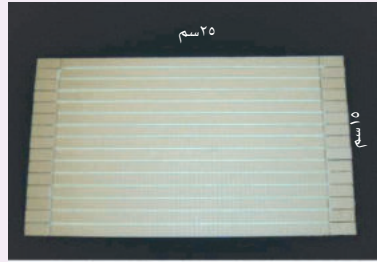
### الخطوة الثالثة

نقسم المساحة المحصورة في الجانبين إلى خطوط متباعدة بمقدار (١سم) ونقطع بواسطة المقص.



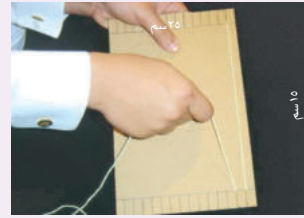
### الخطوة الخامسة

نستمرّ في نفس العمل على جميع الأضاد حتى الانتهاء بعقد آخر حبل التسدية.



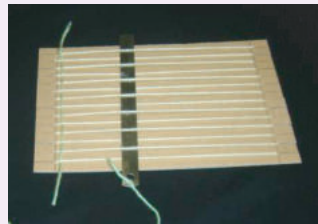
### الخطوة الرابعة

نقوم بعقد بداية خيط التسدية، وإدخاله في أول أضدود، ومن ثم نشدّ الخيط على طرفي النول وندخله في الأضدود المقابل.



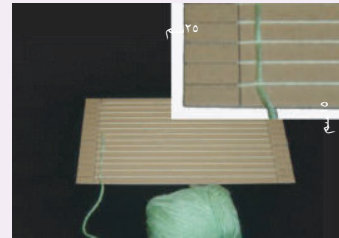
### الخطوة السابعة

يمكن أن تستخدم قطعة من الخشب «المكوك»، أو المسطرة لتساعدك على تمرير خيط اللحمية.



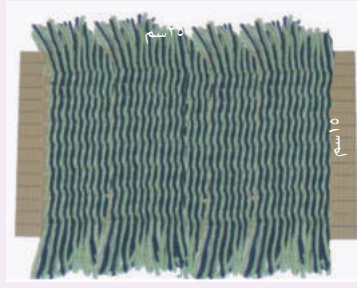
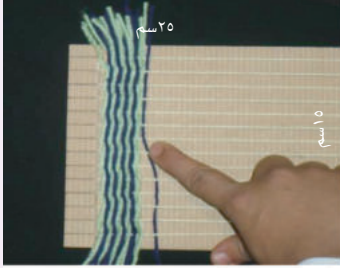
### الخطوة السادسة

نقوم بتمرير خيط اللحمية من أسفل الخيط الأول للتسدية، ومن فوق الخيط الثاني وهكذا بالتوالي وحتى النهاية



● يجب أن لا نشدّ الخيوط بقوة زائدة أو بتراخٍ شديد.

## الخطوة الثامنة



الشكل (٧٤)  
جودة النسيج

أثناء عمل اللحمة يجب أن نقوم بعملية اللزّ والضبط، أي: نجعل خيوط اللحمة مترابطة ومتجاورة.

قبل الانتهاء يجب أن نقوم بقبل جهتي النسيج اليمنى واليسرى، لنضمن عدم تفكك النسيج بعد إخراجها، الشكل (٧٤).

مما سبق معرفته عن النسيج، نستطيع الآن أن نختبر مدى جودة ودقّة ومثانة النسيج، وذلك من خلال شدّ النسيج بقوة، فإن تباعدت الخيوط عن بعضها البعض وظهرت خيوط السدى فهو نسيج غير جيد، الشكل (٧٥). أما النسيج الجيد فيبقى على حالته حتى وإن شدته نلاحظ الشكل (٧٦).



الشكل (٧٦)  
النسيج الجيد.



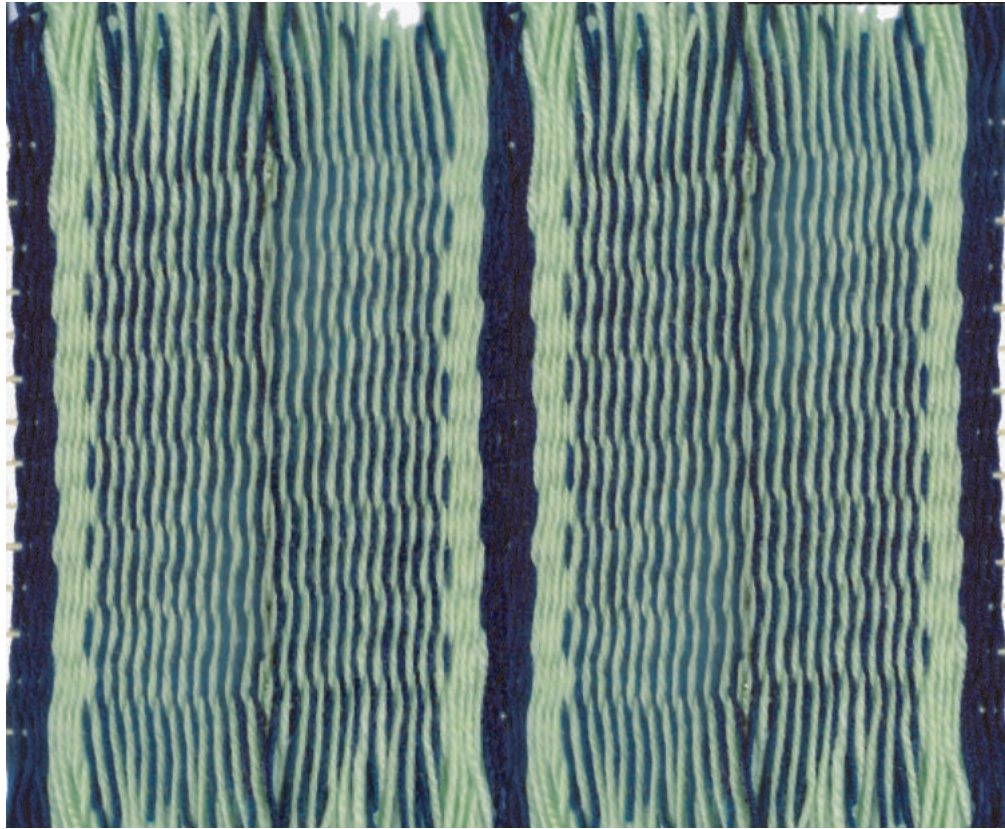
الشكل (٧٥)  
أخطاء في النسيج.



## نشاط (٢)



- ١- لنطبق أعداد نول من الكرتون، ونقوم بعمل نسيج خيوط صوفية بطريقة (١/١) مستخدمين لونين من الصوف لنحدث تنويعات مختلفة ومتعددة.
- ٢- نقوم بنسج قطعة نسيج بتنويعات مختلفة، الشكل (٧٧).

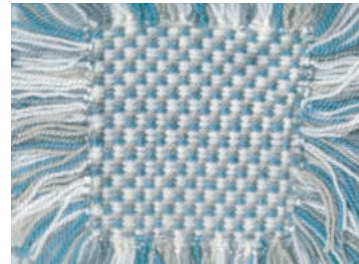
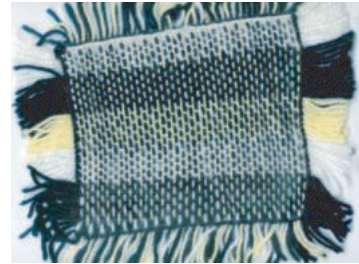


الشكل (٧٧)

### نشاط (٣)



أمامك ثلاثة أشكال مختلفة ومتنوعة لصور قطع منسوجة (وقد كبرنا أجزاء منها)؛ هل تستطيع التعرف على كيفية تكوينها؟ هل تستطيع أن تنتج قطعاً مماثلة لها؟ الشكل (٧٨).



الشكل (٧٨)

أشكال متنوعة لقطع منسوجة.





## تشكيلات متنوعة بالنسيج

## الموضوع الثاني



نحن لسنا بحاجة إلى أجهزة عالية الثمن لكي نصنع قطعة نسيج، فإنه بوسعنا أن نحول قطعة من الكرتون أو الورق المقوى بسهولة لكي يكون نولاً نسيج عليه، كذلك كان أجدادنا، يستخدمون أدوات بسيطة - الشكلان (٧٩ - ٨٠) - لينتجوا قطعاً جميلة من النسيج - الشكل (٨١) - وقد كانوا يستخدمونها في أغراض عديدة ومتنوعة.



الشكل (٨٠)

نساجون يستخدمون النول الشعبي البسيط.



الشكل (٧٩)

نول أرضي بسيط.



الشكل (٨١)

منتجات نسجية شعبية ك (الوسائد مثلاً).

وكذلك الحال بالنسبة لبقية المنتجات الشعبية القديمة كانت مصنوعة من خامات بيئية محلية؛ كالحصير، والسّلال، وأواني الفخار، والأباريق، وجدران البيوت، وأعمال التطريز على الملابس، والطّرق على النحاس والحلي.

والصناعات النسيجية - كأحد الفنون الشعبية - كانت تعتمد على استخدام الخامات البيئية؛ كجريد النخل، والسعف، والحبال، والخيوط الصوفية، وغير ذلك من خامات بيئية مختلفة ومتعددة.

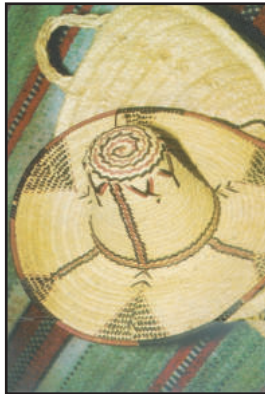
ومن المعروف أن عملية النسيج لم تقتصر على الأقمشة فقط، بل شملت العديد من الخامات الأخرى الصالحة للنسيج؛ كخوص النخيل وجريدها، وبعض الجلود. ويتم تجميعها وفرزها حسب الجودة والقوة والحجم والطول كما هو موضح في الشكل (٨٢)، ومن ثم يقوم النّسّاج بتشكيلها على هيئة حصير، الشكل (٨٣)، أو سلال (زناجيل) أو قبعات، الشكلان (٨٤ - ٨٥).



الشكل (٨٣)  
منتجات من الخوص.



الشكل (٨٢)  
النسّاج ينسج الخوص.



الشكل (٨٥)  
منتجات نسيج شعبية.



الشكل (٨٤)  
رجل ينسج الخوص.



ويلاحظ أن أغلب القطع مزخرفة بزخارف جميلة ومتعددة، حيث كان الحرفيون يلجئون إلى استخدام نباتات عشبية لصبغ خيوط الصوف أو جريد النخل؛ لتكتسب ألواناً مختلفة ومتعددة، كما يظهر في القبعة والحصير الذي يجلسون عليه في الشكل (٨٥). ولم تكن تلك الأشكال الزخرفية مقتصرة على النسيج فقط، فقد نشاهدها على خامات مختلفة كالفخار أو المعدن أو حتى على بعض جدران البيوت الشعبية القديمة. ويسعى الفنان الشعبي دوماً إلى التزيين والتجميل، ونشاهد في الشكل (٨٤) منسوجات متنوعة قد زينت بأشكال مختلفة ومتعددة ومتنوعة.

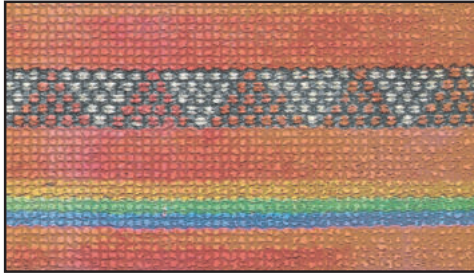
ويبدو أن الرابط بينها هو استخدام الزخارف الهندسية، حيث تميل تلك الوحدات إلى الشكل الهندسي وفي الغالب الشكل المثلث، كما تزخرف بخطوط متوازية، ومنكسرة، وملتوية، ومائلة، الشكل (٨٦).



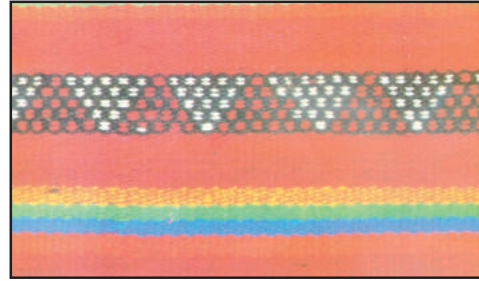
الشكل (٨٦)

أشكال مختلفة للنسيج الشعبي، نلاحظ أن المثلث هو الشكل السائد، وأن اللون الأحمر والأسود هما اللونان المشتركان.

لاحظ أن كل قطعة من النسيج يمكن أن تصمّم على شبكة المربعات، الشكل (٨٧)، ومع ذلك فإن الفنان الشعبي كان ينسج تلك القطع دون أن يستخدم ورق المربعات، الشكل (٨٨)، أي: أنه ينسج بشكل تلقائي وفطري، ويستخدم أشكالاً يكرّرها بطرائق مختلفة ومتعددة، مما ينتج تنوعاً في الأشكال.



الشكل (٨٨)



الشكل (٨٧)

واليوم وبعد ظهور الآلات الحديثة والسريعة، والتقدم الصناعي الكبير الذي شهده العالم، بدأت تقل تلك الصناعات والفنون الشعبية، وبدأنا نستخدم الأقمشة والأنسجة المستوردة، والتي قد لا تكون بجودة الصناعات الشعبية القديمة، فهي مصنوعة من خامات (خيوط) قد لا تتناسب مع بيئتنا، وتحتوي على أشكال لا تتلاءم مع أذواقنا. ومع ذلك فهناك العديد من المصمّمين والفنانين، أعادوا تصميم الرموز والأشكال الشعبية بشكل عصري وجديد.

كما أن البعض الآخر أعاد استخدام تلك المنسوجات الشعبية، في بناء بيوت الشعر، كما في الشكلين (٨٩) و (٩٠)، واستخدام المفارش واللحف ذات الصبغة الشعبية.



الشكل (٩٠)



الشكل (٨٩)

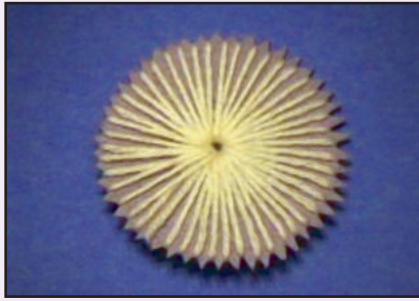


## خطوات عمل قطعة نسيج دائرية



### الخطوة الثانية

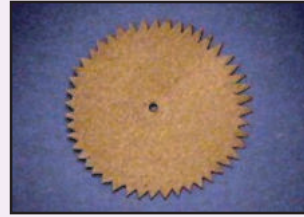
كما تعلمنا سابقاً، نقوم بعمل التسدية،  
ومن أي مكان تختاره (لماذا؟).



● نلاحظ أن تقسيم الدائرة يتم بناء على درجات وليس  
سنتيمترات.

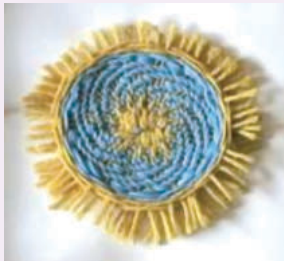
### الخطوة الأولى

نختار كرتوناً دائري الشكل، إما أن تكون  
حوافه مثلثة الشكل كما هو ظاهر أمامنا،  
أو أن نقوم بتقسيم الدائرة الكرتونية إلى  
مسافات متساوية فيما بينها. ثم نقوم بعمل  
فتحة دائرية في منتصف الدائرة الكرتوني.



### الخطوة الرابعة

يمكننا أن نستخدم إبرة بلاستيكية خاصة  
بالصوف، وذلك لتسهيل عملية اللحمة، كما  
يمكن أن نختار ألواناً متناسقة لنسج اللحمة.



### الخطوة الثالثة

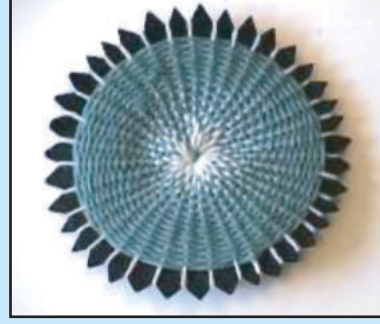
نختار ما نراه مناسباً من ألوان نسيجية،  
وذلك لعمل اللحمة.



## نشاط (١)



يمكننا استخدام أطباق كرتونية ذات أشكال مختلفة ومتنوعة، مما ينتج لنا أشكالاً مختلفة ومتنوعة، الشكل (٩١)، ثم لنفكر في أي شيء يمكن أن نستخدم هذه القطع.

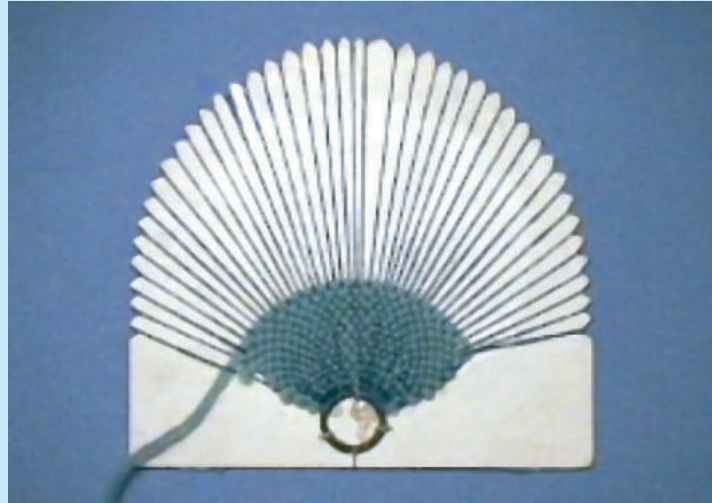


الشكل (٩١)

## نشاط (٢)



نستطيع أن نستخدم كراتين ذات أشكال مختلفة ومتعددة كالشكل نصف الدائري مثلاً، الشكل (٩٢).



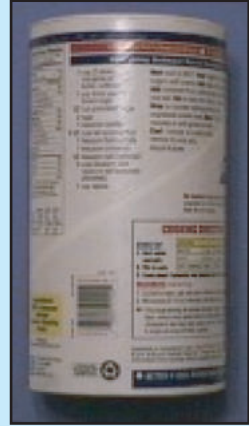
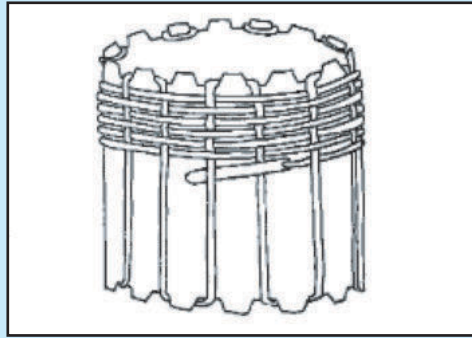
الشكل (٩٢)



### نشاط (٣)



نحاول أن نصنع حقيبة من النسيج الصوفي، فلنتأمل الصور ونتعرف على الخطوات السابقة، الشكل (٩٣).



الشكل (٩٣)



## السؤال الأول: ما الفرق بين الغزل والنسيج؟

السؤال الثاني: ضع / ي علامة (✓) أمام العبارة الصحيحة، وعلامة (x) أمام العبارة غير الصحيحة فيما يأتي:

١. يعتبر القطن مصدراً غير رئيسٍ لإنتاج الأقمشة. ( )
٢. الكتان يستخرج من سيقان نبات الكتان ويكثر في روسيا. ( )
٣. الأقمشة الصوفية تصنع من شعر الماعز والغنم والإبل. ( )
٤. صناعة أقمشة الحرير من إفرازات دودة القز ( )
٥. صناعة المنسوجات من الفنون الشعبية الجميلة في المملكة العربية السعودية. ( )
٦. قام العديد من المصممين والفنانين بإعادة تصميم الرموز والأشكال الشعبية بشكل عصري وجديد. ( )

## السؤال الثالث: أكمل / ي الفراغات الآتية:

١. يتكون النسيج من الترابط بين الخيوط المتقاطعة بشكل رأسي بما نسميه ..... وبشكل أفقي بما نسميه .....
٢. الصناعات النسيجية كانت تعتمد على الخامات البيئية غير الأقمشة مثل ..... والسعف .....



# المشروع الفصلي

## أهداف المشروع الفني:

- ١ تنمية مهارات التفكير الإبداعي لدى الطالب/ة .
- ٢ منح الطالب/ة القدرة على اختيار وتوظيف الخامات والأدوات المستخدمة لتنفيذ العمل الفني.
- ٣ تشجيع الطالب/ة على التفكير بطريقة غير مألوفة.
- ٤ دمج بين المجالات الفنية التي تم دراستها خلال الفصل الدراسي في عمل تصميمات إبداعية وبنفعية مستدامة ذات طبيعة تربوية وجمالية.
- ٥ تبادل الخبرات الفنية بين الطلبة في المشاريع الفنية الجماعية.
- ٦ دعم الاتجاهات الإيجابية لدى الطلبة نحو الإبداع والتفكير الإبداعي.
- ٧ إكساب الطالب/ة القدرة على الإحساس بالمشكلات وتقديم حلول لها بطرائق إبداعية.
- ٨ مناقشة العلاقات بين القيم التشكيلية المتوفرة في الأعمال الفنية التي ينتجها الطالب/ة.
- ٩ التعبير عن الانفعالات الوجدانية، وملاحظة المعاني التعبيرية في الشكل واللون والتجسيم في العمل الفني.
- ١٠ إكساب الطالب/ة مهارات التخطيط والتفكير للمشاريع الفنية.
- ١١ إكساب الطالب/ة القدرة على التشكيل بالخامات المتعددة في الانتاج الفني.



## المشروع الفصلي



استمارة تنفيذ المشروع الفصلي

اسم المشروع

نوع  
المشروع

فردى   
جماعى

فكرة المشروع

.....  
.....

أهداف المشروع

.....  
.....

تخطيط فكرة العمل

وصف المشروع

.....

الخامات والأدوات

.....

مراحل تنفيذ المشروع

.....

طرق إخراج وعرض المشروع

.....

قيمة المشروع الجمالية والنفعية

.....

أسباب عدم التنفيذ:

.....

لم يُنفذ

نُفذ

التقويم:  
النقد الفني والتقييم:

# فهرس الأشكال

الصفحة	الموضوع	الصفحة	الموضوع
١٢١	الشكل (٢٤) تماثل متعاكس من الجنب.		<b>الوحدة الأولى: مجال الرسم.</b>
١٢١	الشكل (٢٥) تعاكس من الأعلى والأسفل.		الموضوع الأول: التصوير من الطبيعة:
١٢٢	الشكل (٢٦) تكرار الوحدة الزخرفية تكراراً تماثلياً متعاكساً.	١٠٣	الشكل (١) لوحة للفنان الفرنسي بول سيزان ألوان زيت على توال قماش (١٨٩٥ - ١٩٠٠م).
	<b>الوحدة الثالثة: مجال أشغال المعادن.</b>	١٠٤	الشكل (٢) لوحة مراسم ملونة للفنان وليم بييري.
	الموضوع الأول: لوحة فنية بالضغط على النحاس:	١٠٥	الشكل (٣: أ، ب) نشاط (١).
١٢٧	الشكل (٢٧) صخرة تحتوي على معدن الكريزولا المتميز باللون الأزرق.	١٠٦	الشكل (٣ ج) نشاط (٢).
١٢٨	الشكل (٢٨) باب الكعبة المشرفة مصنوع من الذهب الخالص.	١٠٧	الشكل (٤) لوحة للفنان وليم بييري.
١٢٨	الشكل (٢٩) قطع ذهبية قديمة صنعت يدوياً.	١٠٧	الشكل (٥) لوحة طبيعة صامته للفنان الإسباني بيكاسو.
١٢٩	الشكل (٣٠) الأدوات والخامات.	١٠٧	الشكل (٦) مزهرية على منضدة (زيت على قماش) الفنان السعودي عبد الحليم رضوي.
١٣١	الشكل (٣١) لوحة زخرفية من النحاس.		الموضوع الثاني: تصميم الجرافيك
	الموضوع الثاني: لوحة زخرفية باستخدام المينا الباردة على النحاس:	١٠٩	الشكل (٧) لوحة حضر جرافيك للفنان السوداني محمد خليل بعنوان أرض مشتركة.
١٣٣	الشكل (٣٢) صندوق خشبي لحفظ الأقلام غُطيت أسطحه بقطع النحاس الملونة بألوان المينا الباردة.	١١٠	الشكل (٨) نماذج جرافيك.
١٣٤	الشكل (٣٣) الخامات والأدوات.	١١٠	الشكل (٩) نماذج جرافيك.
١٣٦	الشكل (٣٤) لوحة نحاس ملونة بالمينا.	١١٠	الشكل (١٠) نماذج جرافيك.
	<b>الوحدة الرابعة: مجال أشغال الخشب.</b>	١١٠	الشكل (١١) نماذج جرافيك.
	الموضوع الأول: تكوين مسطح جمالي بالخشب:	١١٠	الشكل (١٢) نماذج جرافيك.
١٤١	الشكل (٣٥) خامة الخشب.	١١٠	الشكل (١٣) نماذج جرافيك.
١٤١	الشكل (٣٦) خامة الخشب.		<b>الوحدة الثانية: مجال الزخرفة.</b>
١٤١	الشكل (٣٧) العجلات الخشبية.	١١٥	الموضوع الأول: التماثل الكلي في زخارفنا الإسلامية:
١٤١	الشكل (٣٨) حراثة الأرض.		الشكل (١٤) جدار في مسجد قبة الصخرة، زين بزخارف هندسية ونباتية يتضح فيها التكرار القائم على التماثل الكلي للشكل.
١٤٢	الشكل (٣٩) المراحل الأساسية لتجهيز الأخشاب.	١١٦	الشكل (١٥) التماثل الكلي.
١٤٢	الشكل (٤٠) المراحل الأساسية لتجهيز الأخشاب.	١١٦	الشكل (١٦) التماثل الكلي.
١٤٢	الشكل (٤١) المراحل الأساسية لتجهيز الأخشاب.	١١٦	الشكل (١٧) التماثل الكلي.
١٤٣	الشكل (٤٢) المراحل الأساسية لتجهيز الأخشاب.	١١٦	الشكل (١٨) جدار من مسجد في المغرب يوضح التكرار المتماثل الكلي على هيئة إطارات دائرية.
١٤٣	الشكل (٤٣) المراحل الأساسية لتجهيز الأخشاب.	١١٧	الشكل (١٩) تلوين الوحدات المتكررة تكراراً تماثلياً كلياً.
١٤٣	الشكل (٤٤) المراحل الأساسية لتجهيز الأخشاب.	١١٨	الشكل (٢٠) تكررات زخرفية من التماثل الكلي.
١٤٤	الشكل (٤٥) نماذج لاستخدامات الخشب.	١١٩	الموضوع الثاني: التماثل الكلي المتعاكس في زخارفنا:
١٤٤	الشكل (٤٦) نماذج لاستخدامات الخشب.	١٢٠	الشكل (٢١) لوح خشبي مطعم بلؤلؤ وعاج وأبنوس وعظم وفيروز وصدف وذهب، صنَّع في النصف الثاني من القرن العاشر الهجري، لاحظ الأشكال الهندسية المتكررة في وسط اللوح وأطرافه.
١٤٤	الشكل (٤٧) نماذج لاستخدامات الخشب.	١٢٠	الشكل (٢٢) جدار محراب القبلة الأساسي لمسجد ذاتا (thatta) في باكستان أنشئ عام ١٦٤٧م، تظهر فيه الزخارف الهندسية في تكرر عكسي.
١٤٥	الشكل (٤٨) أدوات النجارة.	١٢٠	الشكل (٢٣) تماثل متعاكس من الرأس.
١٤٥	الشكل (٤٩) أدوات النجارة.		
١٤٦	الشكل (٥٠) خطوط عمل مسطح خشبي.		
١٤٧	الشكل (٥٤) عمل جمالي مسطح منفذ بأعواد الكبريت.		



الصفحة	الموضوع	الصفحة	الموضوع
١٦٥	الموضوع الثاني: تشكيلات متنوعة بالنسيج: الشكل (٧٩) نول أرضي بسيط.	١٤٨	الموضوع الثاني: تكوين مجسم جمالي بالخشب: الشكل (٥٥) منتجات خشبية.
١٦٥	الشكل (٨٠) نساجون يستخدمون النول الشعبي البسيط.	١٤٨	الشكل (٥٦) مستهلكات خشبية.
١٦٥	الشكل (٨١) منتجات نسجية شعبية ك (الوسائد مثلا).	١٤٨	الشكل (٥٧) مستهلكات خشبية.
١٦٦	الشكل (٨٢) النساج ينسج الخوص.	١٤٩	الشكل (٥٨) نشاط (١).
١٦٦	الشكل (٨٣) منتجات من الخوص.	١٥٠	الشكل (٥٩) نشاط (٢).
١٦٦	الشكل (٨٤) رجل ينسج الخوص.	١٥٠	الشكل (٦٠) نشاط (٢).
١٦٦	الشكل (٨٥) منتجات نسيج شعبية.	١٥٠	الشكل (٦١) نشاط (٢).
١٦٧	الشكل (٨٦) أشكال مختلفة للنسيج الشعبي، نلاحظ أن المثلث هو الشكل السائد، وأن اللونان الأحمر والأسود هما اللونان المشتركان.	١٥٠	الشكل (٦٢) نشاط (٢).
١٦٨	الشكل (٨٧) نسيج مرسوم.	١٥١	الشكل (٦٣) خطوات تكوين مجسم جمالي.
١٦٨	الشكل (٨٨) مفروشات حديثة بزخارف نسيجية من الماضي.		<b>الوحدة الخامسة : مجال النسيج.</b>
١٦٨	الشكل (٨٩) تصميم نسيج عصري.		الموضوع الأول: النسيج البسيط.
١٦٨	الشكل (٩٠) بيت قديم من الشعر نسج بألات حديثة.	١٥٥	الشكل (٦٤) نول خشبي قديم.
١٧٠	الشكل (٩١) نشاط (١).	١٥٥	الشكل (٦٥) خامة القطن.
١٧٠	الشكل (٩٢) نشاط (٢).	١٥٦	الشكل (٦٦) خامة الكتان.
١٧١	الشكل (٩٣) نشاط (٣).	١٥٦	الشكل (٦٧) خامة الصوف.
		١٥٦	الشكل (٦٨) خامة الحرير.
		١٥٧	الشكل (٦٩) إحدى النساء تقوم بالغزل.
		١٥٧	الشكل (٧٠) إحدى النساء تقوم بالنسيج.
		١٥٨	الشكل (٧١) أحد الرجال يقوم بالنسج على نول أرضي كبير.
		١٥٨	الشكل (٧٢) لوحة زيتية لمجموعة من الرجال ينسجون في مصنع الكسوة بمكة المكرمة.
		١٥٩	الشكل (٧٣) توضيح للترابط بين خيوط السداة واللحمة.
		١٦٢	الشكل (٧٤) جودة النسيج.
		١٦٢	الشكل (٧٥) أخطاء في النسيج.
		١٦٢	الشكل (٧٦) النسيج الجيد.
		١٦٣	الشكل (٧٧) نشاط (٢).
		١٦٤	الشكل (٧٨) أشكال متنوعة لقطع منسوجة.

# المراجع

## المراجع العربية:

- ١- أبو الخير، جمال، ٢٠٠٠م، تاريخ التربية الفنية، الشركة المصرية، القاهرة، جمهورية مصر العربية.
- ٢- المفتي، أحمد، ١٤١٢هـ، فنون الرسم والتلوين، دار دمشق، الجمهورية العربية السورية.
- ٣- المفتي، أحمد، ١٤١٩هـ، فن صناعة الخزف، دار طارق بن زياد، الجمهورية العربية السورية.
- ٤- بهنسي، عفيف، ١٩٩٥م، معجم العمارة والفن، مكتبة لبنان ناشرون.
- ٥- حسن، محمد، زكي، فنون الإسلام، دار الرائد العربي، القاهرة، بيروت.
- ٦- رياض، عبد الفتاح، ١٩٧٣م، التكوين في الفنون التشكيلية، دار النهضة، القاهرة، جمهورية مصر العربية.
- ٧- علام، نعمت، إسماعيل، ١٩٨٩م، فنون الشرق الأوسط في العصور الإسلامية، دار المعارف، القاهرة، جمهورية مصر العربية، ط٤.
- ٨- علام، نعمت، إسماعيل، ١٩٩٢م، فنون الشرق الأوسط والعالم القديم، دار المعارف، القاهرة، جمهورية مصر العربية، ط٦.
- ٩- طالو، محي الدين، ١٩٩٣م، الرسم واللون، دار دمشق للنشر والتوزيع والطباعة، الجمهورية العربية السورية.
- ١٠- طالو، محي الدين، ١٩٩٥م، اللون علم وفن، دار دمشق للنشر والتوزيع والطباعة، الجمهورية العربية السورية.
- ١١- طالو، محي الدين، اليد المبدعة، دار دمشق للنشر والتوزيع والطباعة، الجمهورية العربية السورية.
- ١٢- كيوان، عبدو، ٢٠٠٠م، أصول الرسم والتلوين، دار مكتبة الهلال، القاهرة، جمهورية مصر العربية.
- ١٣- كيوان، عبدو، ١٩٩٥م، الرسم بالباستيل، دار مكتبة الهلال، القاهرة، جمهورية مصر العربية.
- ١٤- كيوان، عبدو، ١٩٩٥م، الرسم بالجواش، دار مكتبة الهلال، القاهرة، جمهورية مصر العربية.
- ١٥- كيوان، عبدو، ٢٠٠٠م، مبادئ الرسم والتلوين، دار مكتبة الهلال، القاهرة، جمهورية مصر العربية.
- ١٦- محمد عارف، ١٩٨٥، فن الرسم اليدوي، مؤسسة المعاهد الفنية.
- ١٧- المهدي، عنايات، ١٩٨٩م، فن الرسم والطباعة على القماش، مكتبة ابن سينا.
- ١٨- المهدي، عنايات، ١٩٩٣م، فن الرسم، مكتبة ابن سينا.
- ١٩- المهدي، عنايات، فن صناعة الخزف، مكتبة ابن سينا.
- ٢٠- موفق، الظلال والأضواء، المكتبة الحديثة للطباعة.
- ٢١- فارس، شمس الدين، ١٩٨٠م، تاريخ الفن القديم، دار المعرفة.
- ٢٢- فليكس ستون، سلسلة كيف ولماذا، أرضنا، دار الشرق.

## الموسوعات والمعاجم:

- ١- دار الرشيد، الخزف والفخار، ١٩٦٩م، قسم التأليف والترجمة، دار الراتب الجامعية.
- ٢- شاهين، نقولا، الموسوعة العلمية الميسرة بالألوان والصور التوضيحية، مكتبة لبنان، ط٢.
- ٣- مطلق، البير، ٢٠٠٠م، موسوعة المعارف المصورة، مكتبة لبنان ناشرون، بيروت، لبنان.
- ٤- مطلق، البير، ٢٠٠١م، موسوعة عالمنا، مكتبة لبنان ناشرون، بيروت، لبنان.
- ٥- مدبك، ج، ١٩٩٦م، موسوعة الفنون التشكيلية.



- ٦- مؤسسة أعمال الموسوعة للنشر والتوزيع، ١٩٦٦م، الموسوعة العربية العالمية.  
٧- مؤسسة أعمال الموسوعة للنشر والتوزيع، ١٩٦٦م، الموسوعة العربية العالمية، الجزء الخامس.  
٨- وزارة التربية والتعليم، المديرية العامة للمناهج، الحرف التقليدية، المديرية العامة للمناهج وتقنيات التعلم، المملكة الأردنية، وزارة التربية والتعليم، الوحدات التدريبية في التربية الفنية.

### المراجع الأجنبية:

- *things to make and do.*
- *Brommer. G. F 1978 . Exploring Drawing – Dawis Publications, INC. Worcester, Massac- huse. U.S.A.*
- *Ceramic Review-Special Loots Issue-July August-1986.*
- *Cezanne – Text by Pamelapritzker.*
- *Drawing Flowers – Margaret Stevens-U.S.A – New Jersey 2004.*
- *Htm9http://members. aol. com/ukpetd/trad.*
- *Lowenfeld Brittaion 1966 Creative and mental growth. sixth. ed. New York. jhon eiley and son.*
- *Selected Works of Vadoud Moazzen*
- *Step – by – Step – Fabric painting.*
- *Summer Sweets -By- Brenda Heels Tustin.*
- *The Art of Arabian Costume – Heather Colyer Ross.*
- *The Drawing Course- Angela Gair 2002.*
- *The Fundamentals of The Drawing Still Life- Barring ton Barber Capella.*
- *The great rigami book/zulal aytüre-scheele. sterling publishing co. inc. new york.*
- *The Instantartis- Collins and Brown.*
- *Working With Clay- Susan Peterson-Published1998 Laurence.*